



GRENOBLE

Winner 2022



EUROPEAN GREEN CAPITAL

An Initiative of the European Commission



RESTITUTION DES

Ateliers
CITOYENS

DE
redirection

ÉCOLOGIQUE

2021

Ateliers citoyens de redirection écologique

« Aux côtés de nombreuses villes et territoires du monde entier, la Ville de Grenoble est mobilisée pour tenir les engagements de la COP21. À l'horizon 2030 il est nécessaire d'engager dès maintenant des actions déterminantes dans la lutte contre le dérèglement climatique et ses effets environnementaux, sociaux ou économiques. Or à Grenoble comme ailleurs, de nombreuses activités ont une empreinte environnementale forte quel que soit le soin que l'on porte à la réduire, et toute logique d'atténuation a ses limites : à force de freiner on n'avance plus. Si l'on veut continuer à avancer ensemble, il convient de choisir ensemble une nouvelle trajectoire qui prenne soin de l'essentiel. Cette redirection demande des choix forts, des décisions structurantes qui peuvent également s'avérer un temps perturbantes pour certaines de nos habitudes, mais aussi pleines de promesses d'opportunités nouvelles.

Ce choix d'un avenir collectif, juste et désirable, doit se faire en conscience et en démocratie. Afin de mieux cerner les attentes et les attachements, la Ville de Grenoble souhaite associer ses habitant·e·s à une grande enquête citoyenne dans tous les secteurs de notre ville. »



Annabelle Breton
Adjointe à l'Éducation
populaire, Jeunesse et
Démocratie ouverte



Antoine Back
Adjoint aux Risques,
Prospective et résilience
territoriale, Évaluation
et nouveaux indicateurs,
Stratégie alimentaire

PARTIE

1

Les ateliers de redirection écologique: mode d'emploi





Contexte

Après 5 ans d'expérience des conseils citoyens indépendants (CCI), ainsi qu'une première évolution de leur charte de fonctionnement en 2018, dans ce nouveau mandat, un travail de réflexion sur le sens de ces instances semble être une priorité. Grâce au travail d'évaluation, aux orientations des élus ainsi qu'aux propositions faites par les membres des CCI, certaines pistes de travail se dégagent permettant de proposer une temporalité de travail en plusieurs étapes.

Inspirés des ateliers des projets, les ateliers citoyens de redirection écologique permettraient d'identifier certaines priorités des attachements des habitant-es sur des activités sur leur territoire, explicitant la perception des habitants sur leur territoire et leur avenir et permettant de donner un socle de travail collectif pour les futures instances consultatives des territoires.



Donner un socle de travail collectif pour les futures instances consultatives des territoires.

L'OPPORTUNITÉ D'UN PARTENARIAT EN COURS

(Octobre 2021-juin 2022)

Depuis le mois d'octobre 2021 la Ville a délibéré et signé une convention de partenariat avec Origens Medialab, situé à Clermont Ferrand pour développer un programme autour de la redirection écologique.

Origens Medialab a développé depuis 2016 un programme de recherches autour du concept de Redirection Écologique, dont l'ambition est de « faire atterrir » le monde des organisations (publiques et privées) dans le périmètre des limites planétaires. Pour ce faire, l'équipe de chercheurs a conceptualisé le terme de Redirection Écologique pour suggérer la nécessité d'une bifurcation stratégique des organisations et des institutions publiques accélérant les principes de la transition écologique. Traversant l'ensemble des dimensions stratégiques, de pilotage, de décision et de mise en action des organisations modernes, la redirection écologique suggère de nouvelles trajectoires pour les organisations à partir de protocoles d'accompagnement négociés en commun.



LES OBJECTIFS DU PROGRAMME AVEC ORIGENS

Cette collaboration vise à expérimenter deux protocoles de redirection écologique grâce au travail conjoint entre chercheurs, designers et acteurs locaux (agents, citoyens, institutions, associations...) de la ville de Grenoble.

- Le premier volet du projet a été consacré au design de nouveaux outils et instruments de pilotage de la redirection écologique.
- Le second volet du projet a été dédié au design d'un protocole de redirection stratégique. Un protocole de redirection est une stratégie conduite par une organisation publique ou privée dans le but d'aligner ses activités ou projets sur les limites planétaires et la disponibilité locale et viable de ressources matérielles (volet d'application pour les 6 secteurs en lien avec les CCI).

Les deux volets du programme se déploient en même temps. Le deuxième volet s'applique au travers des Ateliers citoyens de redirection écologique

Le processus des ateliers citoyens de redirection écologique

Un diagnostic citoyen dans les territoires



MANDAT DES ATELIERS

Donner la possibilité aux citoyen-nes de déterminer des axes de travail des instances consultatives territoriales pour les années à venir. Dans un souci de concertation prenant en compte les limites planétaires et les exigences collectives de justice sociale.

OBJECTIF PRINCIPAL

Identifier les attachements et priorités des citoyen-nes pour leur secteur et pour la Ville de manière générale. Les travaux de ces ateliers citoyens de redirection écologique serviront à écrire une feuille de route par territoire pour aider les futurs Conseils Citoyens Indépendants à identifier et prioriser :

- ▶ ce que les habitant-es voudraient conserver ou accroître (envies)
- ▶ ce que les habitant-es souhaiteraient modifier (transformations-adaptations)
- ▶ ce à quoi les habitant-es seraient prêt-es à renoncer (redirections-suppressions)

Cette réflexion s'inscrit dans un contexte de besoin de réduire l'impact environnemental des activités, tout en prenant en compte les besoins de chacun-e dans une perspective de justice sociale, collectivement concerté.

OBJECTIFS SECONDAIRES

- ▶ Diversification des publics associés : permettre une participation des habitant-es tiré-es au sort
- ▶ Garder une place aux anciens membres des CCI dans le processus pour assurer une continuité dans le processus
- ▶ Souligner la dimension projet : dispositif permettant de faire émerger des objet/projets concrets où les habitants pourraient s'engager sur des temporalités variées.
- ▶ Intégrer la démarche aux projets de territoire
- ▶ Établir une temporalité claire
- ▶ Intégrer une dimension d'évaluation participative
- ▶ Formaliser un mandat clair avec un engagement de la Ville sur les résultats du processus : des effets permettant de donner un vrai pouvoir d'agir
- ▶ Accompagner les instances qui seront mises en place.

Modalités de fonctionnement

Suivant l'esprit des ateliers de projet, 6 groupes composés initialement de 22 personnes, dont principalement d'habitant-es tiré-es au sort (18 personnes), d'un garant des CCI et des habitant-es volontaires intégrés dans une logique d'inclusion seront mis en place dans chaque secteur.

Chaque atelier, accompagné par un animateur, travaillerait pour identifier les priorités citoyennes pour leur territoire, dans une perspective de 3 ans, tout en prenant en compte le défi de faire face aux limites planétaires dans une optique de justice sociale.

“

*Réduire l'impact
environnemental
des activités en
tenant compte
des besoins
de chacun-e.*

ARTICULATION DE CETTE FEUILLE DE ROUTE AVEC D'AUTRES DISPOSITIFS

- ▶ Projets de territoire : les projets de territoire pourront s'inspirer des travaux des citoyen-nes pour répondre à ces priorités.
- ▶ Ateliers de projet : des thématiques transversales issues de ces travaux pourraient être travaillées par des ateliers de projet au niveau de la Ville, afin d'établir des préconisations citoyennes et co-construire des plans d'action sur des politiques publiques locales.
- ▶ COP : certaines priorités des citoyen-nes pourraient se traduire en projets concrets à travers lesquels les citoyen-nes pourraient s'engager.
- ▶ Interpellation : l'identification des priorités citoyennes, pourraient permettre d'interpeller aussi bien les services, que les élu-es sur des politiques publiques locales ou des problématiques touchant les territoires : au travers des questions orales, interpellations citoyennes, etc.
- ▶ Budget participatif : certaines priorités pourraient se concrétiser à travers de projets d'investissement pouvant être soumis au budget participatif.
- ▶ FPH : certaines priorités pourraient se traduire sur des orientations d'animation territoriale de proximité.

1

La composition des ateliers

1. TIRAGE AU SORT

Il a été demandé à un prestataire extérieur, Synoptic, de constituer un panel citoyen pluriel, constitué de six groupes de résidents de chaque secteur de la ville se réunissant durant quatre séances de travail sur les enjeux de redirection écologique de leur secteur.

2. INCLUSION DE PUBLICS SPÉCIFIQUES

Une démarche spécifique d'intégration de membres des CCI, résidents étrangers, jeunes, champ de la précarité a été réalisée afin de favoriser une plus grande pluralité de points de vue exprimés lors des séances de travail dans chacun des secteurs.

Critères de composition

Une répartition géographique: 18 participants de chacun des 6 secteurs comme définis ci-dessous. Synoptic, prestataire retenue, dispose d'une table de correspondance adresse/quartier générique qui a permis d'identifier le quartier de la personne contactée.

Pour chaque territoire, le recrutement initial visera à atteindre les critères de pluralité suivants :

- ▶ La parité Femmes/Hommes, avec un souhait d'avoir légèrement plus de femmes :
 - **10** femmes
 - **8** hommes
- ▶ L'âge : à minima
 - **5** personnes de 18 à 29 ans compris
 - **4** personnes de 30 à 49 ans compris
 - **4** personnes de 50 ans et plus
- ▶ Critères de type « CSP » : à minima
 - **1** personne étudiante
 - **1** personne sans activité
 - **1** personne de la CSP « ouvrier »



Le déroulé du projet

CHRONOGRAMME GÉNÉRAL

2021	Février	▶ Tirage au sort sur listes téléphoniques ▶ Prestataire
	Février	▶ Présentation du projet et appropriation par les agents de la Direction de l'Action Territoriale
	Février	▶ Information aux CCI - Lancement des ateliers
	Mars - Séance 1	▶ Introduction et mise en perspective ▶ Travail collectif
	Avril - Séance 2	▶ Dégager des problématiques
	Mai - Séance 3	▶ Les auditions
	Juin - Séance 4	▶ rédaction Feuille de route ▶ Travail collectif
	Juin - Séance 5	▶ Préparation de la restitution ▶ Travail collectif
	Juillet	▶ Restitution publique
	Juillet-Octobre	▶ Réalisation du Document
2022	Novembre-Décembre	▶ Analyse des propositions par les maires adjoints et les élu-es thématiques
	Janvier	▶ Publication et diffusion du document



“ Ces groupes élaboreront une feuille de route établissant les priorités pour chaque secteur.

LES SÉANCES EN DÉTAIL

	DATES DES SÉANCES				
	Séance 1	Séance 2	Séance 3	Séance 4	
SECTEURS DE LA VILLE	Secteur 1	20 mars 9h-12h 13h30-15h30	08 avril 18h-21h	17 mai 18h-21h	07 juin 18h-21h
	Secteur 2	20 mars 9h-12h 13h30-15h30	08 avril 18h-21h	17 mai 18h-21h	07 juin 18h-21h
	Secteur 3	20 mars 9h-12h 13h30-15h30	09 avril 18h-21h	18 mai 18h-21h	08 juin 18h-21h
	Secteur 4	20 mars 9h-12h 13h30-15h30	08 avril 18h-21h	17 mai 18h-21h	07 juin 18h-21h
	Secteur 5	20 mars 9h-12h 13h30-15h30	09 avril 18h-21h	18 mai 18h-21h	08 juin 18h-21h
	Secteur 6	20 mars 9h-12h 13h30-15h30	09 avril 18h-21h	18 mai 18h-21h	08 juin 18h-21h

L'agence Nalisse a été retenue pour animer et accompagner cette démarche

SÉANCE 1

Samedi 20 mars 2021
(journée de travail en distanciel)

« Contexte et enjeux »

Objectifs

- ▶ Accueil, formation des groupes, création d'un sentiment d'appartenance aux groupes / cohésion
- ▶ Présentation du dispositif
- ▶ Mise en contexte, présentation des enjeux globaux (limites planétaires...)
- ▶ Réflexion sur les enjeux propres à chaque secteur
- ▶ Appropriation du sujet et de la posture d'enquête

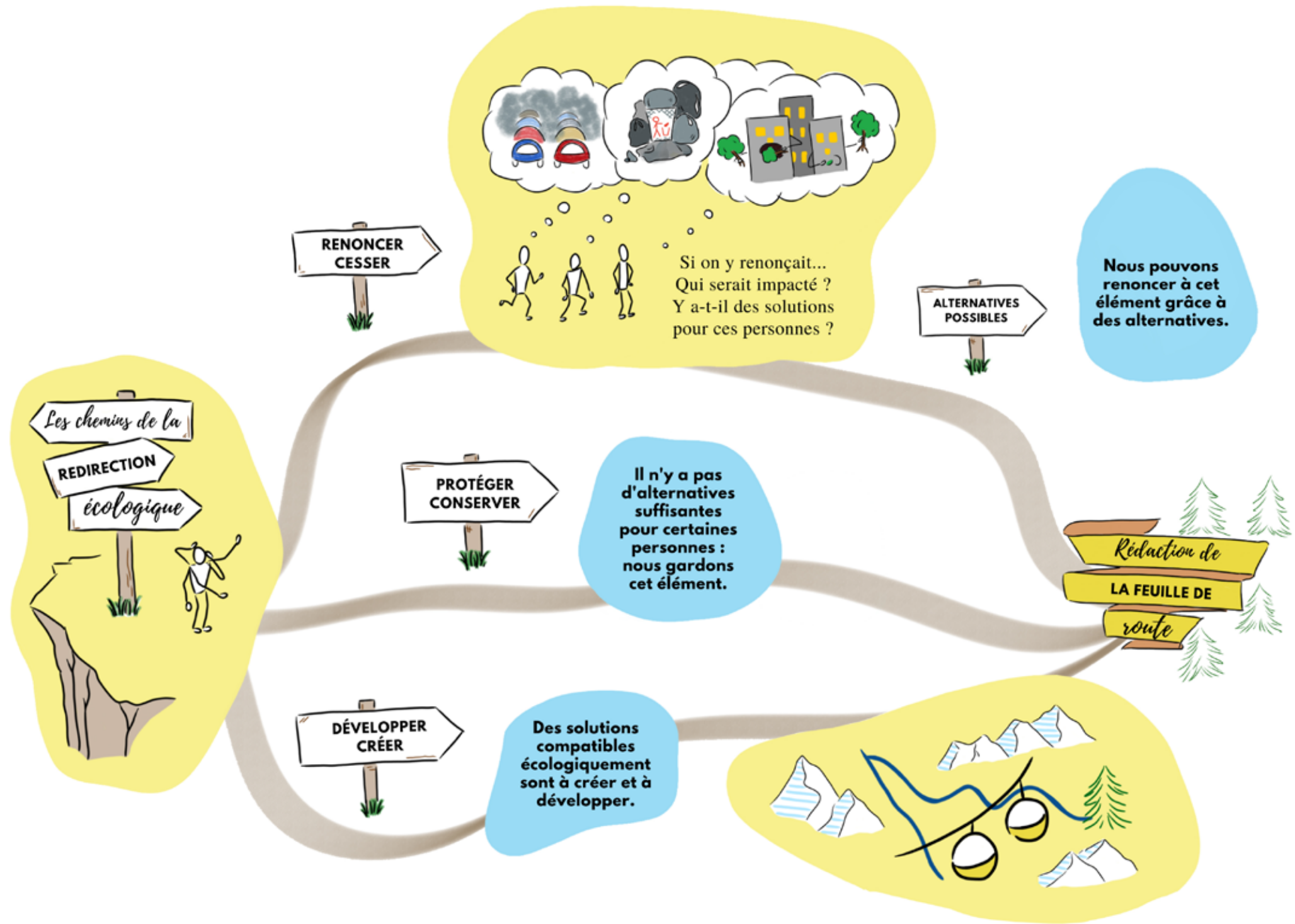
QUELQUES ÉLÉMENTS DE DÉFINITION

REDIRECTION ÉCOLOGIQUE

Processus collectif et démocratique qui permet de bâtir une feuille de route territoriale pour adapter les infrastructures et les activités (économiques, sociales, etc.), tout en intégrant la notion des limites planétaires.

1. Présentation de la redirection écologique et des enjeux





PRÉSENTATION DES LIMITES PLANÉTAIRES PAR ORIGENS MEDIALAB

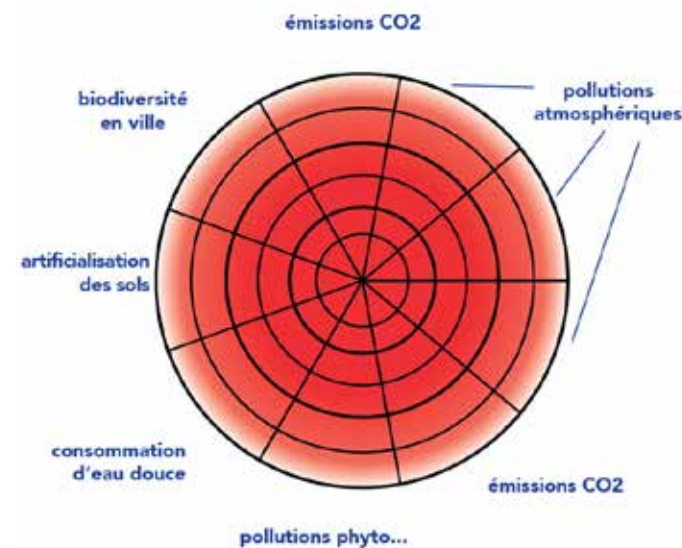
Diego Landivar, chercheur du laboratoire Origens explique comment les limites planétaires peuvent être vécues à l'échelle d'un territoire.

À l'échelle mondiale

De nombreux chercheurs tout autour du monde travaillent aujourd'hui à mettre en évidence la situation écologique critique que nous traversons. La catastrophe écologique en cours est non seulement dangereuse pour le vivant sur terre (biosphère, animaux, équilibres écologiques) mais menace très concrètement nos sociétés humaines (catastrophes naturelles, changement climatique, sécheresses, pressions sur l'eau potable, sur l'alimentation...).

Plus précisément, la communauté scientifique a identifié 10 limites planétaires qui correspondent à des seuils critiques que nous devons ne pas dépasser si nous voulons maintenir des conditions de vie dignes pour le plus grand nombre.

Au niveau mondial, certaines de ces limites sont en train d'être dépassées.



“
La communauté scientifique a identifié 10 limites planétaires qui correspondent à des seuils critiques à ne pas dépasser...



À l'échelle de Grenoble

Mais au niveau de nos villes, c'est encore plus critique : émissions de CO₂, pollution atmosphérique, artificialisation des sols, etc. Les pressions sur les éco-systèmes sont encore plus fortes et nous devons agir.

PRÉSENTATION DES ENJEUX POUR LA VILLE

Au regard de cette présentation des limites planétaires, un focus est réalisé sur les enjeux écologiques pour la ville de Grenoble.

Il est précisé que d'autres enjeux pourront être rajoutés par les participant-es.



Les enjeux identifiés par la ville

1

La place
de la voiture
dans mon quartier

2

La place des
grandes surfaces
commerciales
dans mon quartier

3

Les projets
immobiliers
dans mon quartier

6

La consommation
d'énergie
dans mon quartier

7

La biodiversité
dans mon quartier

8

La place
des animaux
dans mon quartier

11

La gestion
de l'eau
dans mon quartier

12

La pollution
de l'air
dans mon quartier

13

La pollution
lumineuse
dans mon quartier

4

Les espaces verts
dans mon quartier

5

Les équipements
sportifs
dans mon quartier

9

L'alimentation
dans mon quartier
(cantines,
restauration,
AMAPs...)

10

Les circuits
économiques
dans mon quartier
(marchés,
marchés locaux,
supermarchés
coopératifs...)

14

Les nuisances
sonores
dans mon quartier

AJOUT D'ENJEUX NON MENTIONNÉS PAR LA VILLE

Les participant-es ont réfléchi à d'autres enjeux qui n'ont pas été mentionnés par la Ville. Ces enjeux peuvent être liés à leur motivation, propres à leur secteur et aux limites planétaires locales, pour alimenter les réflexions autour des questions suivantes :

- ▶ *Quels sont les enjeux implicites derrière votre motivation ?*
- ▶ *Quels sont les enjeux de votre secteur qui n'ont pas été mentionnés par la Ville ?*
- ▶ *Qu'est-ce qu'il manque dans votre secteur ?*
- ▶ *A quoi faut-il renoncer dans votre secteur ?*
- ▶ *Qu'est-ce qu'il faut amplifier dans votre secteur ?*

ÉTAPE 1

QUELS ENJEUX
ÉCOLOGIQUES N'ONT
PAS ENCORE ÉTÉ
ÉVOQUÉS ?

Motivations des participant-es

Pourquoi avez-vous accepté d'être là ?

Quelle est la motivation première qui vous a poussé à venir ?

A travaillé sur un projet de concertation et souhaite continuer

Représente les résidents étrangers, construire ensemble la cité

Déjà impliquée sur les questions sociales et politique, important de participer à cette démarche

Influencer sur la vie de tous les jours et avoir un impact sur ce qui se passe.
1^{ère} participation à une démarche participative

Par curiosité, voir l'organisation et le lien entre citoyen et ville, voir jusqu'où on peut aller

À la place d'une autre personne. Intéressée par la thématique et la démarche, surtout pour travailler sur son secteur

Sensibilisé aux enjeux de notre environnement, curiosité, démarche, volonté de participer à la feuille de route

Savoir comment le quartier va évoluer et voir les choses qui vont se faire

ÉTAPE 2

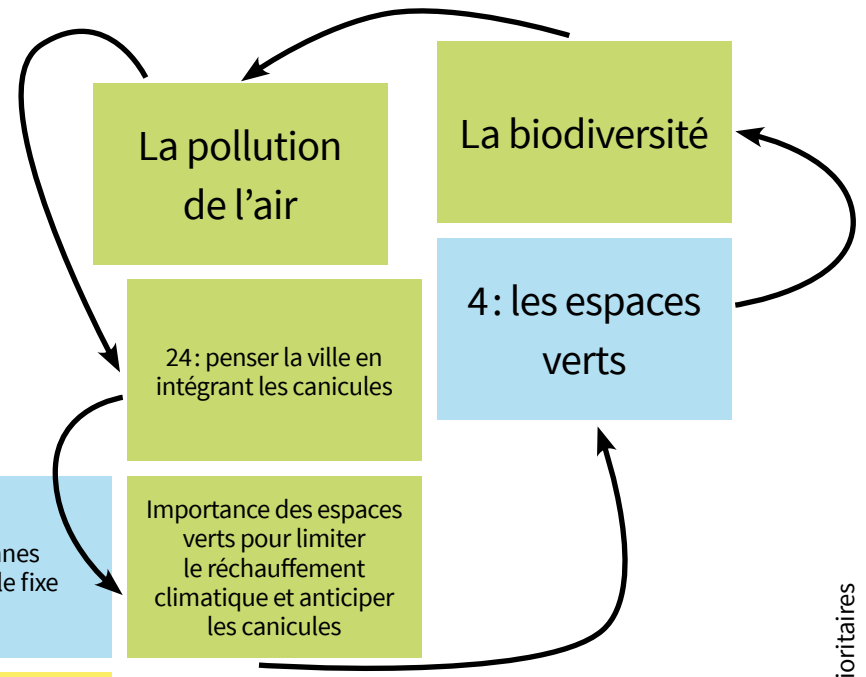
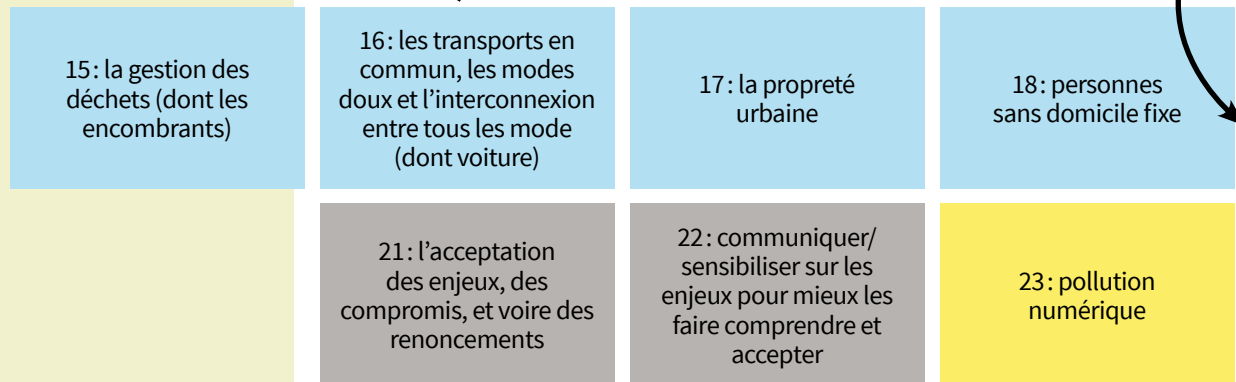
COLOREZ EN ROUGE
LES ENJEUX QUI
NE RELÈVENT PAS DE
LA REDIRECTION
ÉCOLOGIQUE...



ÉTAPE 3
SUR QUELS ENJEUX
SOUHAITEZ-VOUS
COMMENCER À
TRAVAILLER ?

Enjeux ajoutés

À l'échelle de la métropole



■ Enjeux non prioritaires
■ Enjeux ayant reçu au moins un vote
■ Enjeux dont l'appartenance à la redirection écologique a fait dissensus

ÉTAPE 1

QUELS ENJEUX
ÉCOLOGIQUES N'ONT
PAS ENCORE ÉTÉ
ÉVOQUÉS ?

Motivations des participant-es

Pourquoi avez-vous accepté d'être là ?

Quelle est la motivation première qui vous a poussé à venir ?

Curiosité + faire avancer les travaux de la ville	Intérêt pour participer + espoir que les propositions soient prises en compte	Intérêt d'écouter le ressenti de chacun et chacune. Voir comment la politique de la Ville	Intérêt perso par participation citoyenne + intérêt de faire avancer les choses au niveau local	Feuille de route pour conseil citoyen + enjeu environnemental
Avancer les choses + enjeu quartier qui bouge / nuisances sonores / lumineuses / espaces verts	Rendre notre ville plus attrayante pour les habitant-es et les futur-es habitant-es	Participer + importance de l'écologie +	Propositions concrètes pour la ville par notre ressenti (connaissance au quotidien du quartier)	Découvrir les aspects de la démocratie locale + apport de perspectives personnelles + faire avancer les choses
Espaces verts : conserver ou développer. Pistes cyclables. Enjeu écologique important pour les citoyens (débat citoyen)	Plaisir de partage. Souhait de comprendre le fil directeur du quartier. Dégradation du quartier. Améliorer le quartier (sécurité et propreté)	Préoccuper la vie en général des habitants Mettre du social dans l'écologie	Convaincu de l'approche participative. Intérêt d'écouter ce que chacune et chacun pense. Quotidien qui se dégrade	Préoccuper par l'écologie + intérêt pour les politiques de la ville
Propositions + voir de l'intérieur comment cela se passe et saisir la possibilité de s'exprimer				

ÉTAPE 2

COLOREZ EN ROUGE
LES ENJEUX QUI
NE RELÈVENT PAS DE
LA REDIRECTION
ÉCOLOGIQUE...

Enjeux ajoutés



15: adaptation de la ville au réchauffement climatique (revitalisation)	16: accompagnement / Éducation et justice sociale / Empowerment	18: les commerces du quartier / levier économique / relocalisation des commerces	19: mobilités et fluidité de la circulation	
20: pollution des ondes 4G et 5G	21: gestion des déchets	22: rendre la ville plus agréable (pollution visuelle, patrimoine...)	23: favoriser les transformations à l'échelle du privé	24: Patrimoine
25: mutualisation des ressources (énergies, assainissement, transports, alimentaires, réemploi...)	Recyclage des eaux pluviales / Gestion de l'eau / Échelonner les consommations	Pollution des ondes 4G et 5G	Tri des déchets (travail en aval considérable + de catégories pour le tri)	
Pas d'accord avec le fait que la ville gère le privé		Enjeux sur l'espace privé. Comment favoriser les transformations à l'échelle du privé?	Aider les copropriétaires pour imaginer ensemble la mutualisation des ressources	
Motiver la responsabilisation des habitant-es (Empowerment)		Accompagnement / éducation / Environnement à lier avec la justice sociale	Mutualisation des ressources	
Rendre villes plus agréables		Quartier vivant	Mobilités / Fluidité de la circulation	
Architecture: énergies / revitalisation... Participe à l'identité du quartier				

ÉTAPE 3
SUR QUELS ENJEUX SOUHAITEZ-VOUS COMMENCER À TRAVAILLER ?

■ Enjeux non prioritaires
 ■ Enjeux ayant reçu au moins un vote
 ■ Enjeux dont l'appartenance à la redirection écologique a fait dissensus

ÉTAPE 1

QUELS ENJEUX
ÉCOLOGIQUES N'ONT
PAS ENCORE ÉTÉ
ÉVOQUÉS ?

Motivations des participant-es

Pourquoi avez-vous accepté d'être là ?

Quelle est la motivation première qui vous a poussé à venir ?

Dégradation
écologique : propreté
circulation automobile

Chance d'un débat
démocratique sur
l'écologie

Curieuse et intéressée
de savoir ce qu'est la
redirection écologique

Participer à la feuille de
route

Croit en la démocratie
participative

Intérêt pour
l'environnement

Sceptique sur le
devenir de la feuille
de route

Trouver des solutions
concrètes

ÉTAPE 2

COLOREZ EN ROUGE
LES ENJEUX QUI
NE RELÈVENT PAS DE
LA REDIRECTION
ÉCOLOGIQUE...

ÉTAPE 3

SUR QUELS ENJEUX
SOUHAITEZ-VOUS
COMMENCER À
TRAVAILLER ?



Enjeux ajoutés

15: la gestion des déchets et des encombrantes	16: les incivilités dégradations	17: la place du vélo	18: appropriation espace public	19: non recours au droit logement accès au droit
20: précarité logement, sanitaire, alimentation, accès aux soins...	21: la place des transports (en commun, le vélo, la voiture, les trottinettes, les piétons...)	22: la place de la culture et ses équipements et les fêtes locales	23: sécurité dans l'espace public - circulation, drogue, incivilité	24: économie - circuit de troc
25: éducation - égalité des chances	26: solution insecticide	27: on arrête de culpabiliser les citoyens et demander des comptes aux grandes entreprises	28: répartition des richesses	29: le rôle de la Ville pour l'emploi

- Enjeux non prioritaires
- Enjeux ayant reçu au moins un vote
- Enjeux dont l'appartenance à la redirection écologique a fait dissensus
- Enjeux ne faisant pas partie de la redirection écologique

ÉTAPE 1

QUELS ENJEUX
ÉCOLOGIQUES N'ONT
PAS ENCORE ÉTÉ
ÉVOQUÉS ?

Motivations des participant-es

Pourquoi avez-vous accepté d'être là ?

Quelle est la motivation première qui vous a poussé à venir ?

Droit public	Curiosité mais dubitatif	Faire bouger mon quartier vers des améliorations (espaces verts par ex.)	Partage d'idées / aspect intergénérationnel	Pouvoir donner son avis
Être acteur des décisions	M'impliquer davantage dans la vie citoyenne / cohésion et planification collective à plus long terme	Saisir les opportunités de donner son avis / poursuivre son implication	Opportunité de s'exprimer / faire quelque chose de constructif / aborder le volet social (impact sur l'environnement)	S'exprimer / donner son avis
Envie de végétalisation dans le quartier et sa copropriété / envie de contribuer individuellement en tenant compte des réalités quotidiennes	Donner son avis / des choses qui seront faites sur la sécurité ?			

ÉTAPE 2

COLOREZ EN ROUGE
LES ENJEUX QUI
NE RELÈVENT PAS DE
LA REDIRECTION
ÉCOLOGIQUE...

ÉTAPE 3

SUR QUELS ENJEUX
SOUHAITEZ-VOUS
COMMENCER À
TRAVAILLER ?

Enjeux ajoutés



	15: cohabitation et sécurité entre les différents modes de déplacements	16: gestion des déchets et optimisation	17: sensibilisation et formation du vivre-ensemble et aux enjeux du territoire	18: la pollution "esthétique" / propreté des rues / entretien et image de notre secteur
	19: donner des moyens pour des projets collectifs citoyens	20: rendre compatible transition environnementale et transition sociale	21: lutte contre les situation de non droit	22: pour une ville qui vit / conserver une vie économique
	23: pouvoir s'approprier son quartier / image du secteur	24: développer un aspect intergénérationnel	25: s'appuyer sur les éléments qu'on a dans notre secteur pour sensibiliser	
30: valoriser l'image de notre secteur pour donner envie d'en prendre soin	29: former les équipes pédagogiques / faire des projets sur le long terme	18: le passage vers parc Pompidou / avenue Rochambeau	19: état des rues pour faciliter les déplacements: recensement notamment	27: prise de conscience sur les enjeux environnementaux dès le plus jeune âge

■ Enjeux non prioritaires
■ Enjeux ayant reçu au moins un vote
■ Enjeux dont l'appartenance à la redirection écologique a fait dissensus

ÉTAPE 1

QUELS ENJEUX
ÉCOLOGIQUES N'ONT
PAS ENCORE ÉTÉ
ÉVOQUÉS ?

Motivations des participant-es

Pourquoi avez-vous accepté d'être là ?

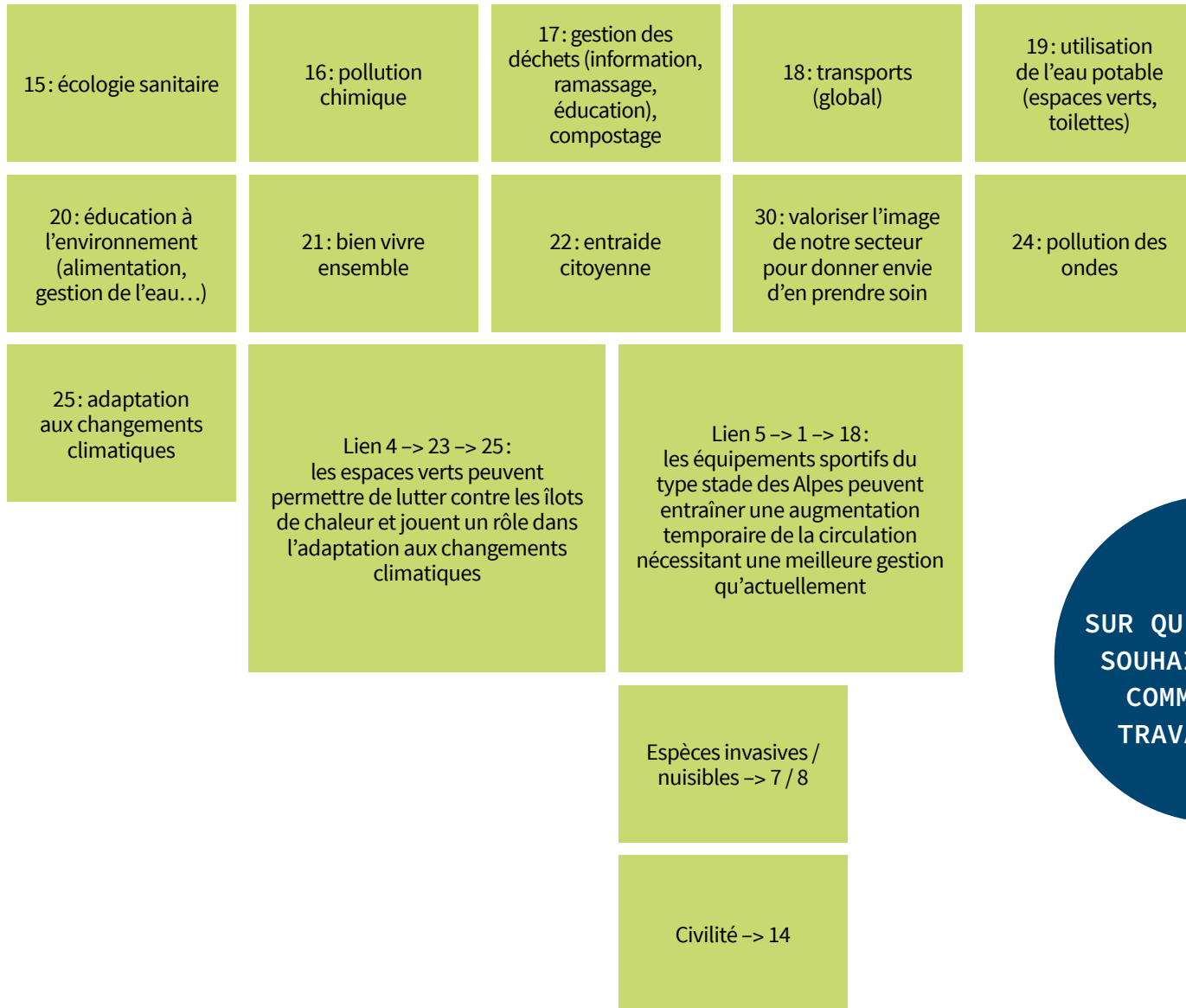
Quelle est la motivation première qui vous a poussé à venir ?

21: bien vivre ensemble	Justice sociale / 15: l'écologie sanitaire	22: entraide citoyenne / prise en compte des jeunes	20: éducation à l'environnement / écologie	Place des commerces de proximité → lien avec 2
9: l'alimentation (gaspillage)	3: logements / 9: dépendance alimentaire	20: éducation à l'environnement / consommation	Enjeux citoyens	Prise en compte des avis / 19: eau potable
4: les espaces verts	11: gestion de l'eau	3: les projets immobiliers	21: écologie sanitaire	22: pollution chimique
23: gestion des déchets (usage unique)	24: transports (global)	8: la place des animaux	13: la pollution lumineuse	Lien entre la place des animaux et la biodiversité

ÉTAPE 2

COLOREZ EN ROUGE
LES ENJEUX QUI
NE RELÈVENT PAS DE
LA REDIRECTION
ÉCOLOGIQUE...

Enjeux ajoutés



ÉTAPE 3
SUR QUELS ENJEUX SOUHAITEZ-VOUS COMMENCER À TRAVAILLER ?

- Enjeux non prioritaires
- Enjeux ayant reçu au moins un vote
- Enjeux dont l'appartenance à la redirection écologique a fait dissensus

ÉTAPE 1

QUELS ENJEUX
ÉCOLOGIQUES N'ONT
PAS ENCORE ÉTÉ
ÉVOQUÉS ?

Motivations des participant-es

Pourquoi avez-vous accepté d'être là ?

Quelle est la motivation première qui vous a poussé à venir ?

Intéressée particulièrement par le logement, l'écologie, le réchauffement climatique, les déplacements, participation des habitants au collectif. Dimension d'initiative sociale sur la vie quotidienne

Grand-père qui a travaillé avec des enfants, crainte de l'avenir et du changement climatique. Capital que chacun prenne conscience de l'enjeu considérable pour nos enfants. Que les habitants prennent conscience qu'il y a des choses à faire. Se concerter avec ses voisins

Partage son quotidien avec plein de jeunes. Amoureux de la nature. Garder la nature avec ses valeurs. Beaucoup de changements, les années à venir seront pires si on n'intervient pas. Donner son avis, certaines idées, dont la jeunesse peut bénéficier

Convaincu depuis plusieurs années que les limites planétaires nous imposent des changements. Séduit par cette approche collective. Un changement à faire par étape. Chaque petite apporte quelque chose.

Participation citoyenne sur tous les sujets y compris l'écologie. Pas forcément d'attentes énormes mais si on peut contribuer un peu

L'alimentation et la jeunesse et son futur, besoin d'avoir de l'attention sur la jeunesse. Déjà impliqué sur des sujets collectifs, intéressant qu'on puisse ensemble proposer des solutions et que des décisions soient prises

Intéressé par les questions écologiques depuis longtemps mais la première fois à une action citoyenne. Essayer de participer au bien commun

ÉTAPE 2

COLOREZ EN ROUGE
LES ENJEUX QUI
NE RELÈVENT PAS DE
LA REDIRECTION
ÉCOLOGIQUE...

ÉTAPE 3

SUR QUELS ENJEUX
SOUHAITEZ-VOUS
COMMENCER À
TRAVAILLER ?



Enjeux ajoutés

15: les déplacements (autres que la voiture), camions, horaires de livraisons, développer le fret, éviter l'avion (aéroport à proximité), vélos, trottinettes	16: la pollution industrielle (chimie / barrages)	17: concilier loisirs - santé (moustique tigre) - nature (extension du lac)	18: réhabilitation de l'existant immobilier (notamment l'isolation, l'énergie...), exemple de container à bateau / train	19: les matériaux utilisés (le béton vs végétal), trottoirs verts: quelques bâtiments en bois (bois local et en replantant plus que ce qu'on prend)
20: comment se protéger des canicules?	21: le vivre ensemble: espace de communication de vie et d'échange - créer du lien entre les habitants - éducation au vivre ensemble - comment faire connaître ce qui existe déjà?	22: lien entre les services de la ville et les ateliers? ex. arbre coupés, détruits	23: garder des terres pour faciliter la création d'espaces dédiés aux citoyens (vs promoteurs)	
24: le rôle du citoyen par lui-même envers les autres citoyens: responsabilité individuelle écologique	25: la publicité en lien avec la consommation			

■ Enjeux non prioritaires
■ Enjeux ayant reçu au moins un vote
■ Enjeux dont l'appartenance à la redirection écologique a fait dissensus
■ Enjeux ne faisant pas partie de la redirection écologique

2. Priorisation des enjeux



1 | MISE À L'ÉCART DES ENJEUX QUI NE RELÈVENT PAS DE LA REDIRECTION ÉCOLOGIQUE

L'animateur-riche a fait un partage d'écran du Mural sur lequel apparaissent les enjeux de la Ville et les enjeux ajoutés par les participant-es. Ils passent en revue chaque enjeu et décident s'il relève de la redirection écologique ou pas.

Pour cela, ils se basent sur des critères objectifs sous forme de questions :

- ▶ *Cet enjeu est-il lié à une question écologique ?*
- ▶ *Cet enjeu concerne-t-il mon secteur/quartier ?*

Si la réponse est négative pour au moins une de ces deux questions, il ne s'agit pas d'un enjeu de la redirection écologique. L'animateur-riche modifie alors la couleur de l'enjeu concerné pour le colorer en rouge.

Si les participant-es ont un doute ou qu'il y a un fort dissensus, alors l'enjeu est coloré en gris.



2 | ÉCHANGE PAR LE PRISME DE LA JUSTICE SOCIALE SUR LES ENJEUX SUR LESQUELS IL FAUDRAIT COMMENCER À TRAVAILLER

L'animateur-riche a indiqué que le groupe devait choisir 5 à 8 enjeux sur lesquels ils/elles commenceront à travailler. Pour cela, il y a eu un échange libre de 20 minutes pendant lequel les participant-es pouvaient s'exprimer sur les enjeux prioritaires, notamment au regard de la justice sociale. Puis, un vote anonyme a déterminé les 5 à 8 enjeux prioritaires.

Pour alimenter la discussion, l'animateur-riche demande :

- *Les enjeux écologiques qui semblent difficiles à concilier avec la question de la justice sociale devraient-ils être prioritaires dans votre travail ?*

Si oui, lesquels et pourquoi ?

Si non, par quels enjeux commencer votre travail et pourquoi ?

3 | VOTE POUR LES 3 ENJEUX PAR LESQUELS COMMENCERA LE TRAVAIL

Les 5 à 8 premiers enjeux ayant reçu le plus de votes sont ceux que les participant-es commenceront à travailler sans exclure les autres.





SÉANCE 2

8 | 9 avril 2021

(soirée de travail en distanciel)

« Ancrage territorial »



Objectifs

- ▶ Apporter des éclairages demandés lors de la séance 1
- ▶ Mettre en lien les participant-es avec les agent-es de territoire
- ▶ Laisser place aux échanges par secteur pour problématiser les enjeux
- ▶ Mettre à jour la liste des personnes à enquêter

Intervention et échanges

Franck Mabilon, chef du service Transition énergétique, intervient sur le bilan de consommation en énergie et en ressources des équipements de la Ville, en réponse à une demande d'éclaircissements de la part des participant-es.

Présentation de la direction de l'action territoriale et des maires adjoint de secteur ainsi que des directeur-trices de territoire

Présentation du livrable de la feuille de route souhaité

Temps de préparation de la 3^e séance atelier

Entre la séance 2 et 3, les directions de Territoire ont préparé la séance 3 consacrée à des temps d'audition avec des acteurs institutionnels et associatifs

Selon les secteurs des échanges préalables ont eu lieu soit en distanciel, soit en présentiel et ce dans l'objectif de pouvoir recueillir les questions à poser en amont mais également établir la liste des intervenant-es souhaité-es.

Séance 3

17 | 18 mai 2021

(soirée de travail en distanciel)

« Les auditions »

Objectifs

- ▶ Travailler par secteur sur les attachements et les renoncements
- ▶ Échanger avec les personnes ressources et les intervenant-es



Intervenants

Pour ces séances plusieurs intervenants ont pu apporter des éléments d'éclairage sur des thèmes souhaités par les participant-es aux ateliers

Étaient présent-es :

Pour la thématique mobilité :

- ▶ L'ADTC - Se déplacer autrement
- ▶ Le Syndicat mixte des mobilités de l'aire grenobloise (SMMAG)
- ▶ La Metro (plan vélo)

Pour la thématique gestion des déchets :

- ▶ La Metro pour la démarche Sobriété
- ▶ La Régie de quartier Villeneuve

Pour la Qualité de l'Air :

- ▶ L'association Atmo
- ▶ L'association Anergie commune
- ▶ Le labo Gael pour le projet Mobil Air
- ▶ La Metro

Pour le cadre de Vie :

La Ville de Grenoble, Service Espace Public et Citoyenneté
L'association Alliance Citoyenne

Mais aussi :

- ▶ La scop Au local
- ▶ La Ville de Grenoble, Unité Prévention Urbaine

TEMPS 1

APPROFONDISSEMENT DES PROBLÉMATIQUES PAR SECTEUR AVEC LE SOUTIEN DE PERSONNES RESSOURCES (ACTEURS LOCAUX)

Présentation de la feuille de route + rappel par Origens du contenu des séances précédentes

La feuille de route est présentée par Origens.

Puis, Origens fait une synthèse des échanges précédents (séance 1 et 2) et donne des exemples concrets en lien avec la feuille de route.

Reprise des problématiques de la dernière séance, travail sur les attachements et renoncements

La réflexion découle des renoncements : Renoncer à quoi ? Il y a-t-il des personnes qui seront impactées par ce renoncement ? Faut-il conserver certains éléments ?...

Ainsi, pour chaque renoncement se posera la question de la justice sociale :

- ▶ *Qu'est-ce que ce renoncement implique ?
Les gens qui en dépendent peuvent-ils s'en passer ?*

Si non, que doit-on conserver faute d'alternatives ?

- ▶ Ces questions permettent de compléter la partie Conserver/Protéger du tableau

TEMPS 2

AUDITIONS ET QUESTIONS/RÉPONSES PAR GROUPES THÉMATIQUES AUPRÈS DES INTERVENANTS EXTÉRIEURS INVITÉS. LES PARTICIPANT-ES DES DIFFÉRENTS SECTEURS SONT MÉLANGÉ-ES

TEMPS 3

RETOUR EN GROUPE PAR SECTEUR

Développer/Augmenter/Créer

Une fois les attachements et renoncements retravaillés, l'animatrice demande si l'enquête leur a permis de penser à des éléments qu'il serait intéressant de développer/créer.

- ▶ *Que faudrait-il créer/développer sur cet enjeu pour garantir la justice sociale, c'est-à-dire limiter l'accroissement d'inégalités sociales et/ou économiques ? Quel serait l'impact du renoncement à cette pratique pour les différentes populations ?*
- ▶ *Quelles alternatives leur permettraient d'y renoncer ?*
- ▶ *Dans votre secteur ou bien ailleurs, y a-t-il des éléments qui fonctionnent et qu'il faudrait développer ?*

- ▶ Ces questions permettent de compléter la partie Créer/Développer du tableau.

Séance 4

7 | 8 juin 2021

(soirée de travail en présentiel)

« Les feuilles de route »

Lieu

En présentiel dans les Maisons des Habitant-es de chacun des secteurs

Objectifs

- ▶ Travailler par secteur sur les actions à mettre en place pour répondre aux enjeux retenus
- ▶ Prioriser ces actions
- ▶ Finaliser la feuille de route (tableau Excel)
- ▶ Faire un bilan et préparer la suite



Finalisation de la feuille de route

Sur la base des enjeux retenus et travaillés par le secteur ainsi que des orientations proposées, les participant-es sont invité-es à parcourir la feuille de route et à apporter des modifications ou des compléments. Il est notamment proposé aux participant-es de retravailler les formulations si elles ou ils le souhaitent, ainsi que la cohérence d'ensemble.

TRAVAIL SUR LES ACTIONS

Les participant-es travaillent sur les mesures à prendre/actions à mettre en place pour aller dans le sens des orientations proposées en séance 3.

Un-e des rédacteur-trices prend en note les différentes actions évoquées pendant que l'autre animateur-trice anime les échanges. Il ou elle peut poser les questions suivantes :

- ▶ *Concernant cet enjeu, qu'est-ce que la Mairie de Grenoble peut mettre en place dans votre secteur pour cesser/renoncer à..... pour conserver/protéger..... pour créer/développer..... ?*
 - ▶ *Concrètement, quelles actions permettraient de parvenir à cet objectif ?*
- ▶ *Qu'est-ce qu'il faut pour que les habitant-es du secteur parviennent collectivement à cet objectif ?*

► *Quelles mesures faudrait-il prendre pour permettre aux populations impactées par ces renoncements d'y renoncer ?*

► *Pour cet objectif, faudrait-il plutôt des mesures incitatives (qui incitent au changement) ou bien des mesures restrictives (qui obligent au changement) ? Lesquelles ?*

TEMPS 2

SUITE DU TRAVAIL, PRIORISATION DES ACTIONS

Priorisation des actions

Une fois que les participant-es ont listé les différentes actions à mettre en place, ils font une priorisation en choisissant 3 à 6 actions prioritaires pour chaque enjeu retenu.

Il leur est proposé de prioriser les actions selon les critères suivants :

- L'impact écologique : l'action a un impact positif fort sur l'environnement.
- La justice sociale : l'action permet de limiter l'accroissement des inégalités.

Il est à noter que tous les secteurs n'ont pas pu réaliser ce travail de priorisation car les axes apportés leur semblaient tous être prioritaires ou par crainte que leur pensée ne soit trop restreinte.

Bilan global

Les participant-es réalisent un bilan du travail effectué lors des 4 séances.

Les participant-es sont invités à exprimer une pépite, un caillou et un canif en lien avec les différents ateliers vécus :

- Une pépite, c'est « une pépite d'or trouvée dans une rivière » : un élément qui a réjoui la personne, qu'elle a aimé.
- Un caillou, c'est « un caillou dans sa chaussure » : un élément qui a gêné la personne, qui lui a déplu.
- Un Canif, c'est « un canif que l'on garde sur soi » : un élément (une leçon, un outil, une méthode...) que la personne a envie de noter et/ou de conserver, qui lui a été utile.

SÉANCES SUPPLÉMENTAIRES POUR PRÉPARER LA RESTITUTION COLLECTIVE

À l'issue des 4 séances initiales, une séance supplémentaire par secteur a eu lieu avec les personnes volontaires pour préparer la restitution pour l'ensemble des secteurs en présentiel.

Selon les secteurs entre 3 et 8 personnes ont participé à cette dernière rencontre.

Une restitution publique, auprès des élu-es a eu lieu le 01 juillet 2022.

PARTIE N2

Résultat des séances





A. Les éléments saillants sur l'ensemble de la Ville

1. LA MÉTHODE MISE EN ŒUVRE

Durant l'été 2021, une analyse de l'ensemble des comptes rendus a été menée.

Pour chaque séance, l'ensemble des controverses (sujets ayant entraînés des points de divergences et pour lesquels des visions différentes ont été maintenues), des thématiques (sujets évoqués à chaque séance) et des actions (propositions concrètes) a été relevé sans être reformulé.

Ces relevés ont ensuite été saisis dans des tableaux excel. Cela permettant de voir quelles controverses, thématiques ou actions ont été abordées dans chacun des secteurs, mais également de pouvoir croiser l'ensemble des productions de chaque secteur et obtenir ainsi une vision globale sur l'ensemble de la Ville.

Dans cette première partie, nous présenterons les éléments principaux ressortis des secteurs à l'échelle de la Ville. Nous présenterons ici les controverses, sujets et propositions d'action communes à plusieurs secteurs

“

L'ensemble des controverses, des thématiques et des actions ont été relevées sans être reformulées.

2. LES CONTROVERSES

(sujets ayant entraîné des positions divergentes entre participant-es) :

Plusieurs controverses ont été abordées dans différents secteurs

► Ainsi les secteurs 1, 5 et 6 ont débattu sur la question de

la gratuité des transports en commun.

Doit-elle être mise en place ou doit-il y avoir des tarifs adaptés, différenciés ?

► Dans les secteurs 1, 4 et 5 la question

des conditions de renoncement à la voiture

Quelles règles ? Comment ? Pour qui ? A été centrale

► Les secteurs 4 et 6 se sont questionnés sur

la gestion des problèmes sociaux VS l'écologie

Quelle question doit être prioritaire ?

► Les secteurs 1 et 2 ont pointé la question

de l'amplification du déplacement en vélo.

Si cette amplification peut être positive pour certain-es elle peut aussi être source de l'augmentation de la dangerosité pour les piéton-es.

Une autre controverse commune pour ces secteurs concerne

les modes de chauffage.

Faut-il obliger ou interdire certains modes de chauffage ou inciter, expliquer ?

3. LES THÉMATIQUES

Les thématiques suivantes ont été abordées dans 5 secteurs sur 6

- ▶ La question de la sécurité et des incivilités
(1, 2, 4, 5 et 6)
 - ▶ L'enjeu de la bétonisation, de la végétalisation de la ville et des espaces verts
(1, 3, 4, 5 et 6)
- ▶ La justice sociale
(2, 3, 4, 5 et 6)
 - ▶ Les modes de transport alternatifs et les transports en commun
(1, 2, 3, 5 et 6)
- ▶ La pollution atmosphérique
(1, 2, 3, 4 et 6)
 - ▶ La sensibilisation, la pédagogie et l'éducation des enfants
(2, 3, 4, 5 et 6)

Les thématiques suivantes ont été abordées dans 4 secteurs sur 6

- ▶ Les places de stationnement/parking
(1, 3, 5 et 6)
 - ▶ La place de la voiture
(1, 2, 3 et 4)
- ▶ La précarité, les personnes à faibles ressources
(2, 3, 5 et 6)
 - ▶ La surface disponible, l'occupation des sols
(1, 3, 4 et 6)

4. LES ACTIONS

Deux actions ont été abordées dans l'ensemble des secteurs

- ▶ Développer des actions de sensibilisation et de pédagogie sur la question écologique
- ▶ Accompagner et favoriser le changement des habitudes alimentaires

Des actions ont également été proposées dans 4 secteurs sur 6

- ▶ Développer des composteurs collectifs
(1, 2, 3 et 4)
 - ▶ Réduire la production de déchets
(1, 2, 5 et 6)
- ▶ L'extension du Tram
(1, 2, 4 et 6)
 - ▶ Lutter contre le gaspillage alimentaire
(1, 2, 5 et 6)
- ▶ La gratuité des transports en commun
(1, 2, 5 et 6)
 - ▶ Le développement des parking relais
(1, 2, 4 et 6)
- ▶ La mutualisation des réseaux de chaleur
(1, 2, 4 et 6)

B. Secteur par secteur

En suivant la même méthodologie que précédemment, nous avons également effectué un relevé par secteur en comptant par séance le nombre d'occurrences pour les controverses, thématiques et actions

Dans cette seconde partie, nous vous proposons donc des fiches secteurs reprenant ces éléments ainsi que les feuilles de route réalisées



La controverse

La principale controverse de ce secteur a été **les conditions de renoncement de la voiture.** Celle-ci a été au cœur des discussions de 2 séances

Les thématiques

Trois sujets ont été abordés lors de 3 séances :

- ▶ La consommation d'eau
- ▶ La consommation d'énergie
- ▶ La végétalisation/ les espaces verts

Les actions

Quatre actions ont été proposées lors de 2 séances différentes

- ▶ Baisser le prix des transports en commun
- ▶ Développer des actions de sensibilisation et de la pédagogie
- ▶ Développer les parking relais
- ▶ Séparer les flux (voitures, vélos et piétons)

LES PARTICIPANT-ES ONT ÉLABORÉ LA FEUILLE DE ROUTE SUIVANTE ▶

LA PLACE DE LA VOITURE

OBJECTIF GÉNÉRAL

*Réduire la place de la voiture /
Augmenter les mobilités alternatives pour tous*



ORIENTATION

Cesser/ Renoncer

- Renoncer au développement de nouvelles voies dédiées à la voiture
- Limiter l'entrée dans la ville des personnes de passage; non utilisation de la voiture pour travailler dans le secteur 1 quand on y habite
- Renoncer à certaines places de stationnements
- Renoncer à certaines routes pour les avoir que pour la mobilité douce; voie parallèles dédiées (voitures, vélos) pour la sécurité
- Renoncer 1 à 2 jours par semaine à la voiture pour travailler

ACTIONS

- Paiement différencié selon l'usage
- Parking public en ouvrage: plus on l'utilise moins on paie
- Pour les résidents, plus on laisse sa voiture au parking, moins on paie
- Conserver les parkings relais
- Créer des normes de stationnement vélo dans le PLUI
- Levier des normes de stationnement dans le PLUI
- Transformer certaines voies voitures en voies exclusives pour les vélos. Certaines rues dédiées aux voitures et d'autres aux vélos
- Compensations financières des entreprises
- Développer le télétravail et le covoiturage

ORIENTATION

Conserver/ Protéger

- Conserver les parking pour résidents ; voiture pour sortir de la ville notamment professions nécessitant l'usage de la voiture
- Places de stationnement mobilité réduite (âgées, handicapées...)
- Faire ses courses

ACTIONS

- Réduire et rediriger des places de stationnement des voitures en places pour les personnes qui en ont besoin (PMR, personnes en situation de fragilité.....)
- Places limitées en temps, transport à la demande

ORIENTATION

Créer/ Développer

- Développement la communication sur les mobilités alternatives
- Les mobilités alternatives pour se rendre au travail
- 1 à 2 jours par semaine : les personnes ne prennent pas la voiture
- Développer le vélo
- Prix des transports en commun plus accessibles

ACTIONS

- Sur le covoiturage notamment auprès des entreprises
- Développer le covoiturage loisirs (pour aller par exemple à la montagne)
- Pédagogie sur les gains de temps possibles avec l'usage des mobilités alternatives
- Développer des navettes pour les entreprises peu accessibles en TC ou dont les horaires de travail sont en-dehors de ceux des TC. Les entreprises pourraient s'allier entre elles pour organiser cette navette
- Surtout dans les grands axes
- Développer le vélo-taxi (avec des vélos électriques) et sensibiliser sur le fait que ce métier peut être choisi et qu'il a une dimension éthique
- Prix des transports en commun plus accessible

**DÉBAT SUR
LA GRATUITÉ
DES TC**



LÉGENDE

Violet: action à impact environnemental fort

Bleu: action qui permet de limiter l'accroissement des inégalités

Rose: action qui permet les deux (impact environnemental et impact sur la justice sociale)

ENJEU

LES ESPACES VERTS

OBJECTIF GÉNÉRAL

Augmenter les espaces verts / Réduire l'artificialisation des sols (voitures, immobilier...)

ORIENTATION

Cesser/ Renoncer

- Renoncer à de nouvelles constructions; sauf si elles répondent à des normes environnementales précises
- Renoncer aux nouveaux complexes commerciaux
- Renoncer à bétonner : laisser des friches; accepter que la nature reprenne sa place

ACTIONS

- Intégrer des activités dans les terrains non bâtis pour les rendre rentables : observatoire à oiseaux, ateliers, marchands ambulants, pergola entre 2 bâtiments pour lutter contre les îlots de chaleur...

ORIENTATION

Conserver/ Protéger

- Préserver les espaces verts existants
- Préserver la faune qui peuple les espaces verts
- Préserver les logements existants occupés et les locaux des services publics

ACTIONS

- Installer des observatoires à oiseaux, des nichoirs

ORIENTATION

Créer/ Développer

- Développer la place de la nature

ACTIONS

- Ne pas empêcher la nature de reprendre sa place, lui laisser plus de place et de liberté
- Tondre les bords de pelouse (laisser le reste en prairie fleurie)
- Planter de nouveaux arbres (ex : à la gare)
- Encourager les habitants à jardiner. Imaginer un lien avec les serres

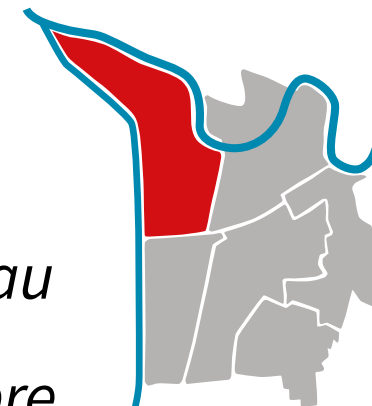


LA CONSOMMATION D'ÉNERGIE

OBJECTIF GÉNÉRAL

*Réduire et optimiser la consommation d'énergie et d'eau
(parc immobilier, piscine...)/*

*Augmenter les sources d'énergie propre
(plantation d'arbres, panneaux solaires...)*



ORIENTATION

Cesser/ Renoncer

- Renoncer à une surconsommation énergétique; sur-chauffage sur-climatisation (ex. magasins, zones commerciales), 19°
- Renoncer à une surconsommation d'eau
- Cesser l'eau potable pour les toilettes

ACTIONS

- Contrôler le respect de l'extinction des magasins et devantures la nuit
- Arrosage des jardins; paillages, plantes qui demandent moins d'eau; utiliser les eaux de pluie; pas seulement pendant les périodes de sécheresse; public et privé
- La question de la tarification de l'eau: bonification sur les comportements respectueux de l'usage de l'eau (incitation par palliers) ► dissensus
- Cesser l'eau potable pour les toilettes

ORIENTATION

Conserver/ Protéger

- Fontaines dans les lieux publics
- Grandes fenêtres (qualité d'habiter)
- Dispositif chauffage/clim privé
- Préserver la santé, les personnes âgées, handicapées; énergie moins chère

ACTIONS

- Fontaines dans les lieux publics surtout les temps de grande chaleur
- Grandes fenêtres (qualité d'habiter)
- Permettre un certain confort de température dans les logements

ORIENTATION

Créer/ Développer

- Développer l'isolation thermique
- Tarification de l'eau en fonction de la consommation + tarification énergie; bonus/malus
- Utilisation de l'eau pluviale pour les toilettes; déjà existant à Grenoble: expérimentation résidence ABC
- Sensibilisation, pédagogie

ACTIONS

- Travaux notamment dans les bâtiments publics: écoles...
- Bonus pour les personnes qui consomment moins d'énergie que la moyenne ► dissensus
- Énergie moins taxée pour le locataire si le bâtiment est mal isolé
- Développer les toits peints en blanc
- Accessoires «pédagogique»; ex. couleur des pommeaux de douche en fonction du temps d'utilisation
- Sensibiliser sur la modularité de la température, ou l'usage des ressources. Ex. en attendant que l'eau soit chaude dans la douche, récupérer l'eau pour les plantes
- Faire appel à des associations qui sensibilisent et vulgarisent sur l'impact des gestes éco-citoyens et de la diminution de la consommation d'énergie. Sensibiliser sur l'impact des gestes individuels
- Faire prendre conscience du coût financier/ économies / aides



LÉGENDE

Violet: action à impact environnemental fort

Bleu: action qui permet de limiter l'accroissement des inégalités

Rose: action qui permet les deux (impact environnemental et impact sur la justice sociale)

La controverse

La controverse revenue la plus souvent dans ce secteur est de savoir s'il faut mener **des actions punitives ou pédagogiques/éducatives**

Les thématiques

Plusieurs thématiques ont été abordées lors de deux séances. Celle qui est revenue le plus souvent est la thématique de la sécurité, des incivilités et des accidents mais l'on peut aussi noter

- ▶ la place de la voiture
- ▶ la justice sociale
- ▶ les commerces et commerçants
- ▶ l'éclairage des boutiques
- ▶ les enfants et la parentalité
- ▶ les modes de transports alternatifs/les transports en commun
- ▶ les mobilités des biens et marchandises
- ▶ le handicap/les personnes à mobilité réduite/les personnes âgées

Les actions

Une action est revenue trois séances sur 4 :

- ▶ La séparation des flux (piétons/ vélos/voitures)

D'autres actions ont été évoquées 2 séances sur 4 :

- ▶ Augmenter la cadence des transports en commun
- ▶ Baisser le prix des transports en commun
- ▶ Mener des actions de pédagogie, éducation pour sensibiliser, communiquer sur les enjeux
- ▶ Renforcer les contrôles de police, la répression

LES PARTICIPANT-ES ONT ÉLABORÉ
LA FEUILLE DE ROUTE SUIVANTE ▼

ENJEU

MOBILITÉS ET FLUIDITÉ DE LA CIRCULATION

ORIENTATION

Cesser/ Renoncer

- Renoncer aux habitudes
- Renoncer à la liberté/ indépendance que procure la voiture
- Renoncer au confort que procure la voiture
- Renoncer à la voiture en centre-ville
- Renoncer aux camions de marchandises

ACTIONS

- Incitation au changement
- Argument du porte-monnaie : stationnement cher en ville et pas cher plus loin
- Développer les Parkings P+R et les rendre moins chers
- Il faut sécuriser les transports en commun
- On se gare à l'entrée dans grand parking, et ensuite tout est organisé pour le sans voiture
- Péage urbain tarif pour résidents, commerçants, accès hôtels et avec tarifs sociaux,...
- Zone à trafic limité agrandie
- Des bornes avec un badge pour sécuriser et gérer le flux des voitures dans les rues piétonnes
- Parking pré-payé comme à Londres
- Réduire les places de parking en surface en centre ville/espaces verts, de jeux
- Baisse abonnement transport en commun
- Cf développement logistique

OBJECTIF GÉNÉRAL

Réduire la pollution (de l'air, visuelle et sonore) / Augmenter les mobilités alternatives

ORIENTATION

Conserver/ Protéger

- Protéger les transports en commun
- Protéger l'accessibilité
- Protéger le respect du code de la route
- Protéger les piétons (zoom sur les publics : personnes à mobilité réduite, enfants et personnes âgées)
- Conserver un accès limité (temps et public) à certaines zones piétonnes
- Conserver le partage des espaces entre les différentes mobilités
- Conserver un éclairage public sécurisant pour les différentes mobilités
- Protéger les activités commerciales

ACTIONS

- Sensibilisations (information sur les tarifs et les parcours)
- Pas de diminution des cadences et du maillage urbain
- Conserver la tarification sociale (transp. en commun et le métro vélo)
- « Communication positive : "on a réduit le CO2 de tant, on a évité tant de morts..." » (montrer que les efforts payent)
- Renforcer les contrôles et la sécurité
- Renforcer les contrôles et la sécurité
- Espace dédié pour les piétons.
- Faire respecter les espaces dédiés à chaque mobilité
- Respecter les espaces dédiés à chaque mobilité
- Garantir l'accessibilité des commerces



ORIENTATION

Créer/ Développer

- Réorganiser la circulation en générale pour préserver les établissements recevant du public (air, sécurité...)
- Développer l'accessibilité des transports en commun à l'échelle de la métropole (prix, cadence...)
- Développer la synergie entre les différents moyens de transports
- Développer la visibilité de ce qui existe déjà et les conséquences des actions (de manière positive)
- Réinventer la logistique (de la marchandise° arrivée et départ en se basant sur les réseaux existants)
- Développer l'accessibilité (coût et proximité) des commerces

ACTIONS

- Mise en place de navettes en continue qui fonctionnent un peu comme des taxis. Comme un taxi, mais mis en place par la ville, dédié aux personnes à mobilité réduite. Exemple des taxis collectifs en Afrique.
- Synergie entre toutes les entreprises de transport
- Développer la cadence des bus et des trains
- « Communication positive : "on a réduit le CO2 de tant, on a évité tant de morts..." »
- Valoriser la ville sans véhicule piétonnisation à certain moment (moment festif, jour de la semaine...)
- Travail plus pédagogique moins punitif
- Faire connaître les pistes cyclables Donner du temps à l'expérimentation
- Subventions pour favoriser les déplacements vélo : aide pro, réparation, parking vélo
- Accompagner le changement : parcours fléché, signalétique claire...
- Entrepôts à l'extérieur de la ville, et ensuite d'autres moyens pour aller jusqu'aux commerces (tram pendant la nuit...). Exemple de Dresde en Allemagne.
- Vélo-cargos : transp. de marchandises
- Prix pour les vieux et pour les jeunes de moins de 18 ans des « villes du quart d'heure » et des « 20 minutes neighbourhood » où on a tout à moins de 20 min à pied



LÉGENDE

Violet : action à impact environnemental fort

Bleu : action qui permet de limiter l'accroissement des inégalités

Rose : action qui permet les deux (impact environnemental et impact sur la justice sociale)

La controverse

Pas de controverse notable n'est apparue dans ce secteur

Les thématiques

Deux thématiques sont principalement ressorties (trois séances sur quatre) :

- ▶ La place de la voiture
- ▶ La marche à pied, les déplacements piéton

Trois autres sujets ont également fait l'objet d'échanges (deux séances sur quatre) :

- ▶ La précarité
- ▶ La pollution atmosphérique
- ▶ La gratuité des transports en commun

Les actions

Une action ressort plus fortement (trois séances sur 4)

- ▶ Réparer/Recycler/Donner des choses

D'autres actions ont été avancées lors des ateliers (deux séances sur quatre)

- ▶ Améliorer les trottoirs, les aggrandir pour favoriser la marche
- ▶ Encourager le compostage
- ▶ Développer les transports en commun pour sortir de la ville
- ▶ Lutter contre le gaspillage alimentaire
- ▶ Réduire la production de déchets
- ▶ Des rues sans voitures
- ▶ Développer la synergie entre les entreprises de transports

LES PARTICIPANT-ES ONT ÉLABORÉ LA FEUILLE DE ROUTE SUIVANTE

ENJEU

LA PLACE DES TRANSPORTS

ORIENTATION

Cesser/ Renoncer

- Renoncer à la voiture dans les quartiers
- Renoncer aux aménagements qui permettent un rôle central de la voiture dans la ville
- Renoncer à la vitesse

ACTIONS

- Renoncer est un luxe non accessible aux plus pauvres
- Renforcer les équipements de proximité
- Développer l'activité locale
- Créer des espaces d'insécurité de la voiture
- Favoriser des aménagements qui réduisent la vitesse : par ex. damage de route

OBJECTIF GÉNÉRAL

Sécuriser les différentes mobilités et les rendre plus accessibles (physiquement et/ou socialement)/ Réduire la pollution (de l'air, sonore...)



ORIENTATION

Conservier/ Protéger

- Conservier les livraisons et transports et marchandises
- Conservier une circulation pour les travailleurs
- Protéger les transports publics
- Conservier les stationnements gratuits (dissensus)
- Protéger le covoiturage et l'autopartage

ACTIONS

- Accès par borne amovible pour résidents et les commerçants avec tarification pour les autres
- Mutualisation des livraisons professionnelles
- Créer des espaces pour les food truck/ vélo cargo (revaloriser les locaux du marché MIN)
- Mutualisation des livraisons de course des particuliers
- Développer le marché MIN de Grenoble
- ▶ ou payant généralisé ou accessible aux quotients familiaux les plus faibles, résidents et commerçants

ORIENTATION

Créer/ Développer

- Accentuer les limitations de vitesse
- Développer les emplois en ville (pour ne pas devoir utiliser la voiture)
- Développer les modes doux
- Développer des espaces sans voiture (parc...)
- Créer un urbanisme de proximité
- Développer les services de covoiturage et d'autopartage à échelle locale (points d'accès quartiers)
- Créer la gratuité des transports en commun
- Développer une solution de stationnement pour les personnes qui ont besoin de la voiture pour sortir de Grenoble
- Créer des aménagements qui relativisent la place de la voiture

ACTIONS

- Communication/sensibilisation positive sur les mobilités douces
- Affichage aux arrêts de bus des temps de trajet pied, trotinette, vélo...
- Faciliter la mise en place de pédibus/ développer l'apprentissage du déplacement dans la ville (appropriation de l'espace urbain)
- Harmoniser et développer les espaces piétons
- Ouvrir des espaces (mur, sol, poteaux...) à décorer (ex. budget participatif à Saint Bruno)
- Création de zones piétonnes/
- Mixité entre les mobilités et végétalisation et bétonnisation
- Permanence mensuelle des urbanistes pour s'ouvrir sur le quartier
- Création de « salon urbain » lieu de rencontre et de partage
- Mur pour petites annonces
- Associer les écoles à la concertation
- Développer les activités péri scolaires en lien avec les associations
- Réseau d'échanges et de savoir en lien avec l'emploi
- Il faut plus de commerces dans le quartier Mistral
- Renoncer aux commerces de Grand Place pour encourager les marchés et petits commerces
- Lien dans et entre les quartiers
- Demander le 1 % culturel passage autoroute Rhin Danube;
- Jumeler ces deux services
- Créer la gratuité des transports en commun
- Stationnement longue durée en périphérie gratuit
- Créer des aménagements qui relativisent la place de la voiture



ENJEU

LA GESTION DES DÉCHETS ET DES ENCOMBRANTS

OBJECTIF GÉNÉRAL

*Réduire la production de déchets /
Leur donner une seconde vie*

ORIENTATION

Cesser/ Renoncer

- Renoncer aux emballages plastiques
- Renoncer au fonctionnement des déchetteries traditionnelles

ACTIONS

- La Ville nous fournirait des emballages verre... avec une formation de quelques heures (comme c'est le cas pour le compost)
- Réduire les impôts des commerces de vrac
- Coupler les recycleries et les déchetteries pour favoriser le réemploi

ORIENTATION

Créer/ Développer

- Favoriser la production/vente locale
- Accentuer le recyclage
- Développer les poubelles de compostage (vertes) de la métro
- Développer la récupération des aliments pour éviter le gaspillage

ACTIONS

- Amplifier les amap
- Créer un réseau pour fédérer les différents acteurs, les consommateurs, les producteurs, optimiser la synergie dans le réseau
- Mise en réseau de toutes les initiatives
- Rétablir la criée pour communiquer (crieur public)
- Communication sur tous les réseaux
- Faciliter accès aux infos de la ville (guide)
- Mise en place d'un jour de ramassage des encombrants dans la rue (permet le recyclage)
- Par territoire zéro chomeur ?
- Augmenter les composts collectifs de proximité
- Avoir + de poubelles marrons
- Proposer des affichages/ espace de mutualisation à l'échelle des immeubles
- À l'échelle des immeubles: mise en commun des outils, équipements, type raclette, denrées alimentaires, etc.
- Favoriser le don plus particulièrement au niveau d'un immeuble
- Créer une conciergerie
- Soutenir les actions locales existantes
- Proposition d'audit à l'échelle d'un immeuble pour faire un état de lieux de ce qui est possible d'optimiser (énergie, déchets, récupération d'eau...)
- Action : que ce soit la mairie qui choisisse de grandes actions





La controverse

Deux controverses principales

- ▶ Comment prioriser l'utilisation de l'espace ? Logements ? Commerces ? Espaces verts ?
- ▶ Quelles règles pour limiter l'usage de la voiture ?

Les thématiques

La thématique la plus abordée dans ce secteur est la question du conflit entre les différentes modalités de déplacement, de mobilité. Celle-ci a été abordée 3 séances sur 4

D'autres thématiques, ont été abordées lors de deux séances différentes :

- ▶ Les Espaces verts/ La question de la végétalisation et de la débétonnisation
- ▶ Les îlots de fraîcheur
- ▶ L'information sur les logements vides, pollués...

Les actions

Deux actions ont été abordées lors de deux séances différentes :

- ▶ Mener des actions de sensibilisation, de pédagogie en direction de tous les publics
- ▶ Créer un éco-label pour les commerces et permettre l'implantation de ces commerces, sinon non

LES PARTICIPANT-ES ONT ÉLABORÉ LA FEUILLE DE ROUTE SUIVANTE ▶

ENJEU

POLLUTION ESTHÉTIQUE ET PROPRETÉ DES RUES

OBJECTIF GÉNÉRAL

Améliorer la propreté des rues / Réduire les déchets

ORIENTATION

Créer/ Développer

- Renforcer la réactivité des équipes de nettoyage face à la dégradation
- Éduquer contre les incivilités / sensibiliser (les jeunes et les moins jeunes)
- Développer les poubelles publiques + le ramassage
- Diffuser l'information sur ce qui est déjà fait à Grenoble pour limiter les déchets / pour le ramassage des encombrants, etc.
- Réduire à la source la production de déchets (y compris dans les entreprises et les collectivités)

ACTIONS

- Grenoble : équipe créée sur interpellation / signalements par les citoyens
- Comprendre pourquoi certains secteurs sont plus sujets aux incivilités pour agir dessus
- Équipes sur les tags, peintures antitag, végétalisation des façades ou réalisation de fresques murales pour empêcher les tags, réserver des zones pour l'expression des taggeurs ? Quelle efficacité ?
- Relancer les ateliers de sensibilisation dans les écoles et dans les structures de type MJC, assos sportives...
- Mettre des affiches pour sensibiliser à la propreté (par ex., dans les transports publics)
- Faire créer les messages bienveillants de sensibilisation par les habitants pour les habitants et associer les commerçants du quartier également pour qu'ils sensibilisent leurs clients. Ex. Caserne de Bonne, rues passantes
- Déchetteries de proximité : pas une réponse suffisante au besoin (pas la possibilité d'utiliser ces espaces)
- Relancer les services de déchetterie mobile / espaces de réemploi
- Développer les avantages/contreparties pour récompenser le fait de jeter son déchet dans la (bonne) poubelle (ex : bon ou ticket en échange)
- Développer les cendriers publics
- Aller vers du zéro déchet partout
- Entreprendre un travail pour comprendre pourquoi certains secteurs sont plus sujets à ces incivilités plutôt que d'autres

LES ESPACES VERTS

OBJECTIF GÉNÉRAL

Augmenter les espaces verts /
Réduire les îlots de chaleur



ORIENTATION

Cesser/ Renoncer

- Renoncer à créer de nouveaux bâtiments : question sociale ? logements
- Renoncer aux espaces bétonnés (routes, places...)
- Renoncer au statut quo (améliorer les choses) : agencement de l'espace actuel pas idéalement aménagé
- Renoncer aux commerces qui ne correspondraient aux critères environnementaux (s'inspirer des critères RSE, critères dans les marchés publics...)
- Renoncer à la création de nouvelles grandes/moyennes surfaces

ACTIONS

- Rénovation
- Occuper les espaces vides déjà bâtis (écoles en weekend...)
- Cartographie des logements inoccupés
- Véritable besoin sur le secteur ?
- Cartographie des terres polluées pour connaître le potentiel des terres non utilisées aujourd'hui. Les terres non utilisées peuvent recevoir les voyageurs.
- État des lieux sur le besoin en logements
- Chiffres sur les décès dus à la qualité de l'air : sensibiliser davantage en communiquant sur ces chiffres + ce qui est mis en place par la ville
- Notion de label (s'inspirer de ce qui existe déjà : RSE...)
- Politique d'encouragement (fournir des plantes, favoriser les terrasses pour les commerces « engagés »)
- Contrats de moralité (valoriser l'emploi de personnes du secteur...)
- Levier des subventions/aides
- Critères pour l'implantation de commerces / environnement

ORIENTATION

Conserver/ Protéger

- Avoir un équilibre commerces (de préférence locaux)/locaux associatifs/logements

ACTIONS

- Commerces de proximité / locaux associatifs / etc.
- Label d'engagement environnemental requis pour les commerces ou structures qui veulent s'installer dans un bâtiment neuf

ORIENTATION

Créer/ Développer

- PLUi : pourcentage de pleine terre pour chaque construction
- Cultiver / végétaliser les toits
- Rénovation des constructions pour éviter de construire de nouveaux bâtiments
- Actions pour végétaliser davantage la ville

ACTIONS

- Développer les îlots de fraîcheur
- Communiquer davantage sur les aides et accompagnements pour la végétalisation
- Jardins collectifs, inciter et accompagner les habitants à végétaliser leurs balcons, végétaliser davantage les espaces publics, etc.



LÉGENDE

Violet : actions retenues par les habitants pour la priorisation
Rose : actions les plus retenues par les habitants pour la priorisation

ENJEU

COHABITATION ET SÉCURITÉ ENTRE LES DIFFÉRENTS MODES DE DÉPLACEMENT

OBJECTIF GÉNÉRAL

Améliorer la cohabitation entre les différents modes de déplacement / Réduire l'insécurité

ORIENTATION

Cesser/ Renoncer

- Renoncer à placer la voiture au centre (chaussée conçue en commençant par la voiture aujourd'hui)
- Limiter sans supprimer totalement la place des parkings/ stationnements dans le secteur mais faciliter une alternative pour les personnes dans le besoin
- Limiter la place des voitures, mais exceptions pour les personnes dans le besoin (travail...)

ACTIONS

- Concevoir la chaussée en pensant aux différents modes et en réduisant la place de la voiture (routes revégétalisées...)
- Un état des lieux sur la voiture dans le secteur
- État des lieux de ce qui pollue le plus
- Ce qu'il se fait ailleurs ?
- Favoriser les autres modes de déplacements
- Alternatives / s'appuyer sur la qualité de l'air

ORIENTATION

Conservier/ Protéger

- Les actions pour encourager le covoiturage, la voiture partagée / réduire la voiture individuelle
- Protéger le stationnement pour les plus précaires qui dépendent de la voiture

ORIENTATION

Créer/ Développer

- Encourager l'adaptation des véhicules qui existent déjà pour qu'ils soient plus respectueux de l'environnement (qualité de l'air)
▶ échelle plus grande (métro, région, etc.)
- Sensibilisation, information, communication sur le coût de la voiture
- Valoriser les modes doux comme moyen de transport + écolo, rapide, - cher
- Favoriser la diversité des moyens de transports : ne pas exclure des publics
- Développer une offre de transport en commun suffisante (horaires, fréquence...) et financièrement accessible, en réseau avec les villes voisines. Les transports sont à réfléchir à une échelle plus grande que le secteur/la ville.
- Créer des journées «sans voiture»

ACTIONS

- Remplacer uniquement le moteur sur une voiture pour ne pas re fabriquer entièrement le véhicule (exemple de l'entreprise Phoenix Mobility qui convertit des véhicules essence ou diesel en véhicules électriques)
- Initier une réflexion chez les automobilistes sur les modes de transports alternatifs qu'ils pourraient utiliser, par exemple avec des arguments concernant la qualité de l'air.
- Communication non violente
- Rémunérer les gens qui ont les bons usages au lieu de pénaliser ceux qui continuent d'utiliser leur voiture
- Développer les zones pour faire du covoiturage et le réseau Citiz
- Titre de transport pour la journée
- Parkings relais
- Tramway débattu : tram fait repenser la rue (végétalisation...) mais coûte cher



SENSIBILISATION / FORMATION AU VIVRE ENSEMBLE ET AUX ENJEUX DU TERRITOIRE



OBJECTIF GÉNÉRAL

*Améliorer le vivre ensemble
pour faciliter les actions écologiques collectives /
Réduire l'asymétrie
de l'information
qui permet d'agir*

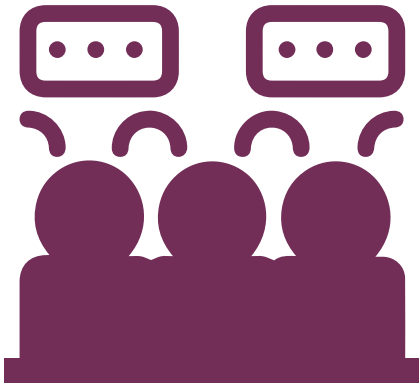
ORIENTATION

Créer/ Développer

- Développer un discours positif et encourageant. Dédramatiser. Mettre en avant les initiatives. Éviter un discours qui soit négatif sur les enjeux écologiques et attendus de tous
- Favoriser l'accès à l'information et aux données brutes
- Développer et valoriser la participation des habitants (assesseurs, participation dans des associations, dans la vie locale...)
- Développer la mutualisation, le partage d'outils et d'équipements utilisés de manière ponctuelle entre les habitants
- Développer la communication non violente pour ne pas rentrer dans les conflits dès qu'il y a un désaccord

ACTIONS

- Prime rénov'air : cheminée au bois
- Communiquer sur les initiatives et les gestes positifs (compostage, tri des déchets...)
- Augmenter l'offre de sensibilisation pour les établissements scolaires
- Augmenter le nombre d'ateliers/formations Fresque du Climat (lieux, formateurs...)
- Utiliser les totems de communication de la ville (actuellement utilisés pour la culture) ainsi que la communication digitale de la ville (potentiellement une appli pour le secteur)
- Sensibiliser sur les objectifs de Développement Durable : s'appuyer notamment sur les personnes déjà sensibilisées du quartier qui maîtrisent souvent ces enjeux
- Valoriser le temps de participation. Par ex., tant d'heures de participation = tel avantage non monétaire
 - ▶ échange de services/objets. Ex. L'Accorderie, SEL...
- Contributions non financières : associations qui paient un loyer réduit en échange de l'animation de la vie de quartier.
- Mettre en place des cercles d'écoute et de bienveillance
- Mettre en place des médiateurs
- Mettre en place un réseau social grenoblois



LÉGENDE

Violet : actions retenues par les habitants pour la priorisation
Rose : actions les plus retenues par les habitants pour la priorisation

La controverse

Pas de controverse notoire mais un questionnement central sur les déplacements et la place de la Voiture

- ▶ **Le renoncement à la voiture : Comment décider ?**
Qui peut se passer de la voiture ? Sous quelles conditions ?
- ▶ La gratuité des transports en commun

Les thématiques

Deux thématiques ressortent plus fortement (trois séances sur quatre) :

- ▶ La gratuité des transports en commun
- ▶ La place de la voiture

D'autres thématiques sont à noter (deux séances sur quatre)

- ▶ La sécurité/les incivilités et les accidents
- ▶ Les places de stationnement/parking
- ▶ La précarité/les inégalités
- ▶ La justice sociale
- ▶ La destruction d'espaces verts/ la bétonisation
- ▶ Le respect du code de la route/ les limitations de vitesse
- ▶ Les voitures électriques

Les actions

Trois actions ont été abordées lors de deux séances différentes :

- ▶ Mener des actions de pédagogie et éducation/sensibilisation
- ▶ Passer d'un modèle propriétaire à un modèle de mutualisation de la voiture
- ▶ Redévelopper les trolleybus

LES PARTICIPANT-ES ONT ÉLABORÉ LA FEUILLE DE ROUTE SUIVANTE ▶

LES PARTICIPANT-ES ONT ÉLABORÉ LA FEUILLE DE ROUTE SUIVANTE

ENJEU

LES TRANSPORTS

OBJECTIF GÉNÉRAL

Améliorer l'offre de transports (aménagement, prix...)/ Réduire l'insécurité

ORIENTATION

Conserver/ Protéger

- Rendre accessible les transports en commun pour tous

ACTIONS

- **Gratuité des transports en commun** ET/OU pour ceux qui paient des impôts : payer son billet/abonnement de transport mais avoir une réduction fiscale (comme les dons aux associations) pour encourager aux transports en commun **les contrôleurs deviendraient plutôt des médiateurs (notamment pour la sécurité des femmes et personnes vulnérables)**

ORIENTATION

Créer/ Développer

- Offre de transports sur des trajets spécifique / horaires spécifiques / pallier les zones noires actuelles
- Développer les pistes cyclables en les rationalisant
- Offre de transports en commun plus écologiques + qui répond plus au besoin actuel = renforcer l'offre

ACTIONS

- Offre à la demande en « réponse » pour des personnes ayant des horaires/ trajets très spécifiques sur des horaires où il n'y a pas de desserte
- Pérenniser certaines pistes cyclables temporaires après bilan
- Réseau de trolley bus : comprendre pourquoi les trolley bus ont été abandonnés et selon, potentiellement les redévelopper s'il s'agit d'un moyen de transport écologique (s'inspirer de Lyon : trolley bus qui fonctionne sur des batteries autonomes voire des véhicules autonomes de Clermont Ferrand)

LA PLACE DE LA VOITURE

OBJECTIF GÉNÉRAL

Réduire la place de la voiture individuelle



ORIENTATION

Cesser/ Renoncer

- Renoncer le plus possible à se déplacer en voiture : déplacements de proximité dans l'agglo qui peuvent avoir facilement une alternative (à pied, vélo, TC...) quand les personnes sont en capacité de le faire
- Renoncer à la voiture individuelle / au fait d'avoir plusieurs voitures pour un foyer

ACTIONS

- Pour les personnes qui ont besoin de leur voiture, les encourager à basculer vers des véhicules plus propres (potentiellement les voitures électriques et bien penser aux bornes de recharge). Critères pollution à respecter pour les voitures des particuliers ?
- Taxer les sociétés de véhicules polluants pour que les alternatives plus propres soient financièrement plus accessibles
- Co-partage / inciter au partage des voitures entre particuliers
- Analyser le bilan de l'utilisation des citiz, voitures en libre service. Idée des voitures qu'on réserve et qu'on dépose à un autre endroit convenu : entreprise «YEAH».
- Basculer d'un modèle propriétaire de voiture à un modèle mutualisé (penser à inclure les accessoires incontournables : remorques, sièges auto...)

ORIENTATION

Conserver/ Protéger

- Attachement pour les personnes qui ne peuvent pas se passer de la voiture (difficulté pour se déplacer, type de travail...)
- Pouvoir se garer facilement dans son quartier

ACTIONS

- Surveiller la diminution du nombre de stationnements
- Parking du Stade peut-être sous-utilisé. Certaines personnes pourraient être intéressées pour s'y garer
- Imposer l'utilisation d'un parking relais notamment pour les personnes qui viennent voir les matchs. Le parking pourrait aussi être utilisé pour les personnes qui travaillent dans le secteur pendant la journée.
- Communication par le Stade sur les alternatives à la voiture.
- Avoir un tarif plus haut pour les personnes qui prennent leur voiture alors qu'elles habitent près (justificatif de domicile)
- Sécurité du stationnement

ORIENTATION

Créer/ Développer

- Développer l'accompagnement vers des modes de déplacement plus écologiques

ACTIONS

- Augmenter les aides financières locales pour aider les personnes à se réorienter vers des modes de transport/véhicules plus propres



LÉGENDE

Violet : action à impact environnemental fort

Bleu : action qui permet de limiter l'accroissement des inégalités

Rose : action qui permet les deux (impact environnemental et impact sur la justice sociale)

ENJEU

LA GESTION DES DÉCHETS

OBJECTIF GÉNÉRAL

*Réduire la production de déchets /
Augmenter la revalorisation des déchets /
Anticiper les futurs déchets (vélos, batteries...)*

ORIENTATION

Cesser/ Renoncer

- Renoncer au temps de latence entre le déchet et son évacuation
- Renoncer au suremballage

ACTIONS

- Accompagner les fournisseurs pour vendre des produits moins suremballés.

ORIENTATION

Créer/ Développer

- Augmenter la revalorisation des déchets

ACTIONS

- Compostage
- Pour les encombrants et déchets verts : service de ramassage à la demande pour les personnes qui n'ont pas de voiture et qui ne peuvent pas aller en déchetterie. Si c'est un service à la demande, il peut y avoir un système de récupération par certaines entreprises qui revalorisent ces déchets et encombrants.
- Augmenter la fréquence de passage du service (3 fois par an est insuffisant ► suggestion : tous les 15 jours)
- **Créer des points de collecte de proximité. Cela limiterait les déplacements en voiture. Compromis à trouver entre le service de ramassage à la demande et les passages réguliers.**
- Taxe sur les poubelles grises
- **Accompagnement des personnes vers les alternatives (compostage, recyclage...)**
- Éduquer et sensibiliser à la revalorisation des déchets (compostage, recyclage...). Potentiellement passer par les enfants pour qu'ils sensibilisent les parents.
- Encourager le développement des ressourceries et autres initiatives positives.

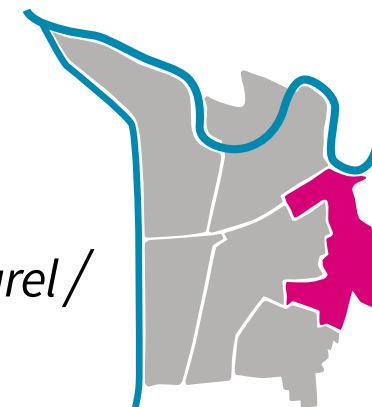
- Anticiper les futurs déchets (vélos, batteries...)



LES PROJETS IMMOBILIERS

OBJECTIF GÉNÉRAL

Penser les projets immobiliers en lien avec l'environnement social et naturel / Réduire l'impact écologique de la construction / Augmenter les espaces verts



ORIENTATION

Cesser/ Renoncer

- Renoncer au mode de chauffage polluant (foyers ouverts / cheminées / fuel ?)
- Limiter les nouveaux projets : contrôler l'impact écologique des nouveaux projets
- Cesser de densifier
- Limiter les nouveaux logements s'il n'y a pas les services pour répondre aux besoins du quotidien à proximité

ACTIONS

- Éduquer sur les nouvelles mesures restrictives (interdiction de certains chauffages, critères de pollution...) et accompagner les habitants à s'y adapter.
- Favoriser le chauffage urbain collectif pour les immeubles qui doivent changer de mode de chauffage quand c'est possible
- Prime pour changer de chauffage (notamment pour changer les appareils à bois)
- Individualiser la consommation de chauffage pour inciter à la réduire
- S'appuyer sur les permis de construire, les documents d'urba / droits de préemption de la ville ?
- Répondre au besoin de fraîcheur.
- Limiter les grandes vitres qui augmentent la température
- Durcir les critères pour la construction des immeubles collectifs
- Réduire/supprimer le béton. Débêtonner.

ORIENTATION

Conserver/ Protéger

- Protéger le programme d'incitation au changement de chaudière
- Protéger les espaces verts
- Conserver le chauffage urbain collectif

ACTIONS

- Protéger les espaces verts (jardins publics, jardins privés...)

ORIENTATION

Créer/ Développer

- Rénovation AVEC les habitants
- Habitat participatif : mixité sociale, intergénérationnelle
- Développer des critères pour les nouvelles constructions à travers le PLU : peut-on aller plus loin ?
- Co-construire / impliquer les habitants en amont des projets
- Augmenter les espaces verts dans les projets immobiliers (obligation ?)

ACTIONS

- Accompagnement
- Augmenter les aides à la rénovation (actuellement insuffisantes)
- Inciter et accompagner au diagnostic énergie et émissions des logements
- Accompagnement des projets : difficile mise en œuvre, il faut un accompagnement extérieur pour le collectif
- Quels critères ? A définir selon les critères actuels
- Voir le règlement actuel : cf quartier Abbaye
- Matériaux moins polluants / façons de construire peu polluantes
- Intégration dans le pourcentage dans les nouvelles constructions : pourcentage à augmenter.
- Réduire/supprimer le béton. Débêtonner.
- Verdissément en faisant attention à la consommation d'eau ► choix des plantes, de la terre. Sur les terrasses, balcons, toits, parkings... partout où c'est possible
- Développer les plantes pour réduire la pollution : plantes qui captent les polluants

LÉGENDE

Violet : action à impact environnemental fort

Bleu : action qui permet de limiter l'accroissement des inégalités

Rose : action qui permet les deux (impact environnemental et impact sur la justice sociale)



La controverse

Une controverse principale revenue lors de deux séances

- ▶ **La police n'intervient pas assez versus la police intervient trop violemment et brutalement donc les gens ne l'appellent plus**

Les thématiques

Trois thématiques ressortent (3 séances sur 4) :

- ▶ Sensibilisation et éducation
- ▶ Passoires thermiques et isolations thermiques
- ▶ La pollution atmosphérique
- ▶ La convivialité dans les quartiers

D'autres thématiques ont été abordées (deux séances sur trois) :

- ▶ Justice sociale
- ▶ Mixité sociale et générationnelle
- ▶ Sources d'énergie (bois, nucléaire...)
- ▶ Santé des personnes
- ▶ Émission de CO2
- ▶ Modes de transports alternatifs/transports en communauté
- ▶ Faune et biodiversité
- ▶ Commerces et commerçants
- ▶ Emploi
- ▶ Architecture et Urbanisme
- ▶ Police de proximité

Les actions

Une action est revenue à deux séances :

Le développement des Rues sans voitures / zones piétonnes / piétonisation / rue aux enfants

D'autres actions ont également été soulevées à plusieurs reprises lors de la dernière séance et à ce titre paraissent importantes à faire ressortir :

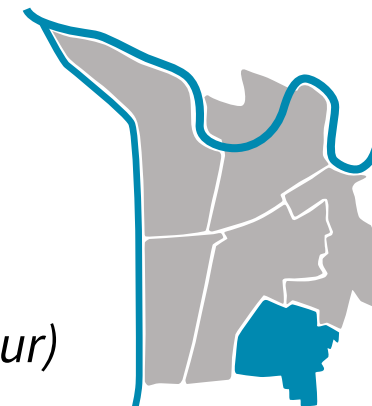
- ▶ Mener des actions de pédagogie et sensibilisation
- ▶ Accompagner la parentalité et travailler envers les enfants
- ▶ Baisser, rendre accessible à tous les transports en commun
- ▶ Instaurer la gratuité des transports en commun

LES PARTICIPANT-ES ONT ÉLABORÉ LA FEUILLE DE ROUTE SUIVANTE

LE VIVRE ENSEMBLE

OBJECTIF GÉNÉRAL

Augmenter les espaces d'échanges socialement et générationnellement mixtes (et protégés de la chaleur) pour sensibiliser aux problématiques environnementales



ORIENTATION

Cesser/ Renoncer

- Renoncer à la galerie parce que ce n'est pas un lieu de rencontre bien qu'il ait été conçu pour ça
- Développer les achats plus écologiques dans le secteur tout en étant accessibles à tout le monde
- Renoncer à la densité des quartiers

ACTIONS

- Les nouveaux commerces de proximité et producteurs locaux vont entraîner de nouvelles manières de consommer plus écologiques. Il est donc nécessaire de développer un accompagnement social et financier auprès de la population et des commerces
- Développer les lieux avec des producteurs locaux et des commerces de proximité dans le secteur et tout Grenoble
- Définir les besoins et les manques en commerces de proximité
- Rendre accessible au plus grand nombre ce qui existe déjà (ex. le Barathym)

ORIENTATION

Conserver/ Protéger

- Conserver la maison des habitants, la bibliothèque, les services socio-culturels administratifs 1
- Conserver des commerces
- Centre de santé de l'Arlequin, lieu de rencontres, beaucoup de services : s'en inspirer

ACTIONS

- Conserver la maison des habitants, la bibliothèque, les services socio-culturels administratifs 1

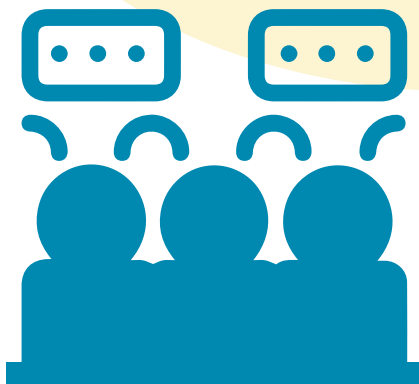
ORIENTATION

Créer/ Développer

- Recréer des commerces de proximité
- Développer et créer des projets collectifs, de mixité et les rendre attractifs pour créer des liens
- Développer les activités socio-éducatives
- Changer les mentalités en profondeur, travailler sur l'humain, développer la confiance en la personne et la famille
- Se soucier des nouveaux arrivants pour éviter les mauvaises influences
- Question de la place des animaux en ville
- Développer des initiatives pour les jeunes « qui tiennent les murs » qui sont là depuis longtemps et qui n'ont pas d'activité

ACTIONS

- Recréer des commerces de proximité
- Développer les projets collectifs de type compostages, jardins, zones sportives comme dans le Parc, zones de jeux
- S'inspirer du travail du centre de santé l'Arlequin et le prolonger
- À l'école, redévelopper les cours autour des valeurs du vivre-ensemble
- Coordonner le milieu éducatif et la municipalité pour les élèves en souffrance et leur apporter une aide personnalisée
- Remettre en place les ateliers de prévention à la santé
- Accompagner les parents à devenir parents : éducation aux parents



LA POLLUTION DE L'AIR

OBJECTIF GÉNÉRAL

*Réduire la pollution de l'air /
Favoriser ou non certains modes de déplacement
(vitesse, aménagements, prix...)*

ORIENTATION

Cesser/ Renoncer

- Renoncer au tout voiture en ville
- Débat sur les énergies
- Renoncer à des appartements à 21° en plein hiver, à porter des t-shirts au cœur de l'hiver
- Renoncer aux vieux chauffages à bois

ACTIONS

- Supprimer le parking du grand place ► dissensus
- Débat sur l'intérêt de développer ou non la voiture électrique ► dissensus
- Débat sur les énergies renouvelables et le nucléaire ► dissensus

ORIENTATION

Conserver/ Protéger

- Axes routiers pour tous véhicules
- Voitures partagées Citiz
- Le tram, le C4
- Chaufferies chauffage urbain

ACTIONS

- Voitures partagées citiz
- Le tram, le C4

ORIENTATION

Créer/ Développer

- Zone à trafic limité, aménagement de voiries
- Développer l'offre de transports en commun et les alternatives à la voiture
- Développement de l'utilisation des vélos
- Développement de voies piétonnes
- Développement du partage de voitures électriques
- Les accès métrovélo avec des boxes antivol
- Prolonger les services innovants mis en place pendant le COVID (TAD...)
- Politique de lutte contre les vols de vélos
- Vigilance par rapport à certaines essences allergisantes en maintenant la biodiversité

ACTIONS

- Zone à trafic limité, rue piétonnée à la sortie des écoles
- Transports en commun gratuits pour tout le monde ou contribution a minima (action prioritaire)
- Développement des pistes cyclables
- Apprentissage du vélo obligatoire à l'école et de la réparation des vélos
- Développement des taxi-vélos
- Développement du partage de voitures électriques
- Développer des gares métrovélos au sud de l'agglo, des métrovélobox pour les gens qui travaillent
- Prolonger les services innovants mis en place pendant le COVID (TAD...)



LES PROJETS IMMOBILIERS

OBJECTIF GÉNÉRAL

Limiter la bétonisation et le taux d'occupation des sols / Augmenter la biodiversité (végétaux, faune...)



ORIENTATION

Cesser/ Renoncer

- Renoncement à de nouvelles zones commerciales ou artisanales sur le pourtour de Grenoble
- Renoncer à une accessibilité démesurément simple / à une facilité à tout avoir tout le temps
- Renoncer à urbaniser des espaces

ACTIONS

- Crique centrale : étendre le parc en direction du village olympique

ORIENTATION

Conserver/ Protéger

- Le parc qui n'est pas bétonné
- Avenue des États Généraux à Échirolles végétalisées par endroits

ORIENTATION

Créer/ Développer

- Agrandir le parc en réduisant l'avenue Marie Reynoard, en faisant des liens entre le quartier Villeneuve et le quartier Village Olympique
- Végétaliser les grands axes
- Le quartier Flaubert pourrait s'inspirer du quartier Vigny Musset mais en évitant le côté dortoir et en rendant collectif les espaces verts, peut-être en ouvrant sur les quartiers alentours et en rendant le quartier plus animé

ACTIONS

- Agrandir le parc en réduisant l'avenue Marie Reynoard, en faisant des liens entre le quartier Villeneuve et le quartier Village Olympique. Cela permettrait de diminuer la circulation des véhicules et de diminuer la pollution de l'air



PARTIE 3



Bilan des ateliers citoyens de redirection écologique



Bilan qualitatif

Lors de la dernière séance des ateliers citoyens de redirection écologique, il a été demandé aux participant-es une pépite (un élément positif) et un caillou (point de faiblesse ou difficulté rencontrée).

Il paraît intéressant de les mettre ici en exergue tout en conservant leurs propres expressions.

LES CAILLOUX

“ Le fait de ne pas pouvoir interviewer les experts.

“ Le sujet était trop vaste, peut-être il faudrait travailler en sous-groupes, mélanger les secteurs parfois serait bien.

“ C'est difficile de se positionner sur des questions qu'on ne maîtrise pas, parfois on a l'impression d'enfoncer des portes ouvertes sur des sujets qui ont été travaillé.

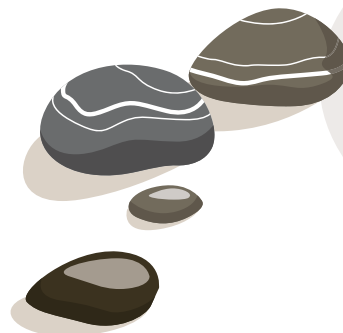
“ On posait des choses sans savoir.

“ Le gros rocher était le fait d'avoir fait du distanciel. Le présentiel est indispensable et nécessaire.

“ Dans les schémas il y avait toujours des cases à remplir. Il y avait des questions que je n'ai jamais comprises sur les limites planétaires ou la redirection.

“ Le fait de remplir des cases dans le temps c'est très dur ! Comme une obligation.

“ Sur notre quartier il y a beaucoup plus de multiculturels et ce n'est pas représenté. Comment intéresser les personnes qui ont un avis à donner et qui n'ont pas suffisamment confiance pour venir ?



“ Le temps imparti est restreint, ça fait partie du deal, mais en 4 séances, c’est court, mais ça fait partie du deal. Les attentes ne sont pas non plus très élevées.

“ J’ai été surpris que la consultation se fasse par secteur de la Ville et non sur l’ensemble de la Métropole.

“ Il faut éviter de trop contraindre, il y avait la nécessité d’aboutir à quelque chose qui soit vendable pour la municipalité, pour l’animation, je vois que c’est difficile, il faudrait éviter. Là, ça a été une erreur qui a fait que je me suis censuré.

“ Frustration après la 1ère séance : je m’attendais à plus, je ne savais pas à quoi allait servir tout ça (il y a beaucoup de démarches participatives). Il fallait annoncer dès le début que ce ne serait pas contraignant. Le fait que ce soit la Ville (et pas les participants) qui contacte les intervenants fait qu’ils se positionnent ou pas pour venir (ex. sur le trafic de drogues...).

“ Les concepts du laboratoire Origens m’ont dérangé. Il y avait un découpage rigide, il fallait remplir le tableau. Ce que j’apportais ne rentrerait pas forcément dans le tableau. Je devais proposer des choses en tant qu’habitante, des choses concrètes, ou bien je devais proposer des choses abstraites ? Finalement c’est à la dernière séance que j’ai pu faire entendre les choses déjà dites.

“ Peur d’être déçus ; tout ne sera pas appliqué, impossible sur un mandat, mais si on a déjà 3-4 points pris en compte je serais déjà assez heureux.

“ S’il peut y avoir une deuxième phase à ce type de réflexions, ce sera important sur les quelques sujets, qu’il y ait des spécialistes et des techniciens.

“ Dans notre secteur, la problématique sociale est passée avant l’écologie, et à la Métropole, ça n’aurait peut-être pas été pareil.

“ Le présentiel c’est vraiment mieux, la visio c’est long, il faut tenir...

“ Ce qui est dommageable, l’imposition d’un vote : on aurait pu être reçu par équipe de la Ville, de nous parler comme ça a été fait au deuxième atelier par exemple. Nous, le côté social, on connaît, c’est l’écologie qu’on nous demande. On m’a imposé le vote. L’erreur est humaine, je suis fier d’avoir été là. L’erreur peut se réparer et être améliorée.

“ Lien à l’existant : ne pas réinventer le monde. J’ai pris au sérieux le carnet d’enquête, pourquoi je suis seul à m’en servir pour construire des propositions, a-t-il été sabordé lors de la 1ère réunion à laquelle je n’ai pas participé ? J’aurais voulu travailler autrement avec le labo, en construisant autrement la grille qui sert à construire la réflexion et produire les feuilles de route.

2e problème : un travail préalable a déjà été fait par la Métro/la Ville, pourquoi ne pas venir en complément de celui-ci plutôt que partir de zéro ?

“ Je trouve dommage de ne pas avoir nourri notre réflexion en amont, de nous donner de la matière au début. J’ai l’impression d’avoir parlé de banalités. J’aurais aimé que l’on me dise : voilà les problématiques de la Ville, les moyens dont on dispose, etc. Là on nous fait rêver. J’aurais aimé qu’on nous donne des informations pour nous permettre de réfléchir avec un minimum de connaissances. Sur quoi on se base pour proposer ça ?

“ On aurait pu faire ça sur une année, pas sur 4 mois, avec différents thèmes. Ce qui m’impacte aussi, c’est qu’on n’ait pas eu une réunion avec tous les secteurs. J’ai un sentiment d’être inutile, j’ai servi à une discussion et rien d’autre.

“ L’atelier avait été présenté autrement lors de l’inscription (tirage au sort pas clair sur le message).

LES PÉPITES

“ La qualité de l'échange et la possibilité de s'exprimer.

“ Au-delà des résultats, le fait qu'il y ait eu ces échanges, ces discussions, qui ont permis d'approfondir. Pourquoi cela n'aurait pas pu se produire avant ?

Parce qu'il y a un enjeu derrière de transmettre ces propositions qui sont transmises directement à la Ville, il faut conserver cet aspect.

“ Le présentiel c'est plus intéressant que la visio.

“ J'ai beaucoup aimé les échanges, on s'est beaucoup écoutés.

“ Être acteur, donner la parole aux habitants.

“ Espoir que finalement on peut faire quelque chose en tant qu'habitant.

“ J'espère que ça ne va pas s'arrêter là, qu'on aura l'occasion de revenir pour faire un bilan d'étape.

“ Je voudrais parler de la participation : elle est utile, on permet aux citoyens de participer à des groupes.

“ Oser la démocratie participative, après on verra bien. J'ai bien aimé l'honnêteté au téléphone, en disant qu'il ne fallait pas s'attendre à ce que tout soit appliqué à la lettre, ce qui évite les gros flops au niveau national.

“ Je suis content, ça m'a permis de creuser ces questions, et d'en apprendre plus.

“ Les échanges étaient riches avec une bonne écoute et du respect, je regrette de ne pas avoir participé à toutes les séances.

“ L'intelligence collective, comment les idées des uns s'enrichissent de celles des autres.

“ Globalement la démarche de démocratie participative c'est chouette même en temps de COVID, malgré le distanciel et les difficultés.

“ Pour moi c'est le mot découverte.

“ Travail de contact, nous donner de l'intérêt, le sentiment d'être importants, l'écoute, l'accompagnement.

“ J’aime bien l’engagement !
Que les habitant-es soient
importants.

“ Enrichissant, aussi bien
les échanges que les experts.
J’attends de voir ce que les
élus vont faire de tout ça.

“ Apprendre avec plein
de gens intéressants.
Présentiel et distanciel
c’était bien et bien organisé.

“ Ça m’a fait plaisir de
rencontrer des citoyens,
et j’ai vraiment apprécié
le présentiel.

“ Comment mettre le territoire en action ?
Ravi que cela se passe dans la Maison Des
Habitants. L’intégration dans la proximité.
Rebondir à partir de cela. Rencontrer les voisins.

“ C’est bien de confronter d’autres idées,
d’autres points de vue, c’est beaucoup
mieux en présentiel pour partager des
points de vue.

“ J’ai préféré aujourd’hui
que les autres fois.
Avant, j’étais plus
observateur, le zoom
marchait pas, c’était
plus quand on m’envoyait
les Comptes-rendus
que je me disais tiens,
intéressant !
Aujourd’hui c’était mieux !
Le jeune homme là-bas,
avec ses livres en vélo,
la dame qui a toujours
des idées... !

“ C’est une expérience
intéressante.

“ Le début était fouillis,
ça mériterait d’avoir plus
de séances.

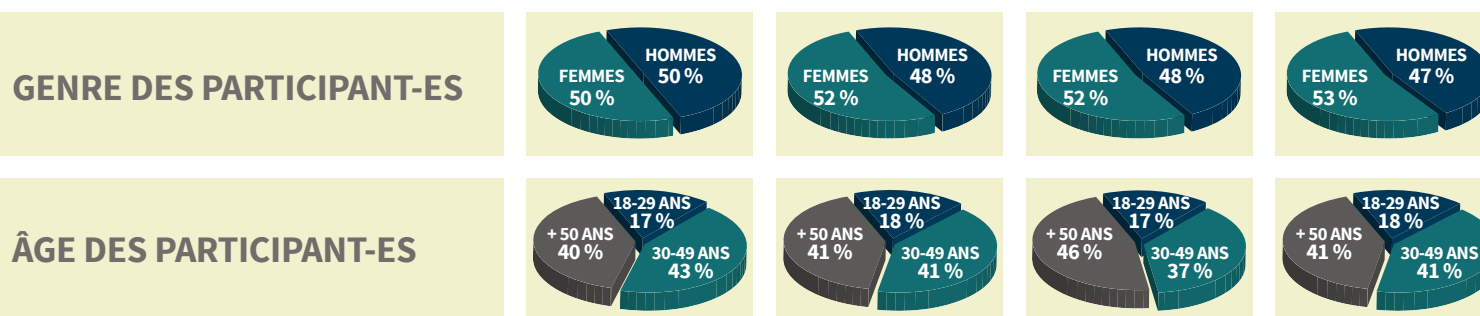
“ Très belle
initiative de la
Ville, joie de
participer à
la démocratie
participative.

“ Partager des idées, possibles.
Le cadre.
Échanger avec les autres sur la vie.

Retour sur la participation

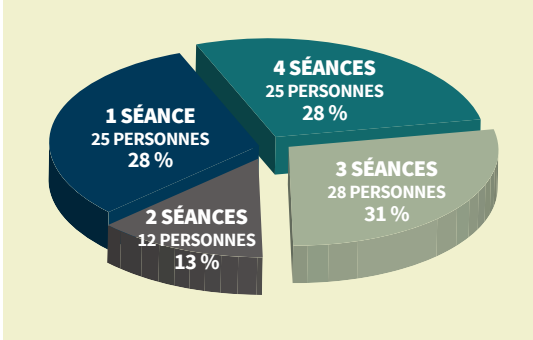
PRÉSENCES EFFECTIVES AUX ATELIERS (MARS À JUIN 2021)

	SÉANCE 1	SÉANCE 2	SÉANCE 3	SÉANCE 4
Nombre de participant-es	60	71	46	51
dont ouvrier	3	2	1	1
dont sans activité	3	2	0	1
dont étudiant	5	5	3	2
Taux de participation / ensemble des personnes convoquées	45 %	54 %	35 %	39 %
Taux de participation / nombre de personnes ayant assisté à au moins 1 atelier	67 %	79 %	51 %	57 %





NOMBRE DE SÉANCES SUIVIES PAR LES PARTICIPANT-ES



PARTICIPANT-ES AYANT SUIVI AU MOINS UNE SÉANCE

SECTEUR 1	SECTEUR 2	SECTEUR 3	SECTEUR 4	SECTEUR 5	SECTEUR 6	TOTAL
15	20	13	15	16	11	90

Ce document a été réalisé par la **Mission Démocratie Locale de la Ville de Grenoble**

Nos remerciements aux habitant-es grâce à qui ce travail a pu voir le jour:

Secteur 1 :

Pierre, Laure, Juliette, Alain, Alexandra, Saida, Dorsaf, Lilia, David, Alexandrine, Marie, Yacine, Mathieu, Yvan

Secteur 2 :

Axel, Gabriel, Daniele, Christine, Annie, Thibaut, Hortense, Abdellatif, Dominique, Sophie, Jean, Stéphanie, Isabelle, Clotilde, Saint Luc, Nikola, Léonie, Isabelle, Nicolas

Secteur 3 :

Clément, Arthur, Eponine, Christian, Lucienne, Annie, Selma, Philippe, Manita, Fatou, Ludivine, Quentin, Christian, Kevin, Isabelle, Barbara

Secteur 4 :

Renée Marie, Adria, Bernard, Brahim, Séverine, Zineb, Stéphanie, Delphine, Clémentine, Aurore, Nina, Balla, Jonathan, Adrien, Aurélie, Calogero, Nicolas

Secteur 5 :

Glenn, Christian, Elina, Christiane, Zacharie, Sandrine, Irène Emmanuel, Sarah, Marie, Scott, Julian, Léna, Laurent, Pierre, Tarith, Pierre

Secteur 6 :

Michel, Mohamed Lamine Junior, Bernard, Jonathan, René, Mohamed, Sandy, Alix, Isabelle, Youness, Hakim

Conception graphique et réalisation **Nathalie Gremeaux-Tragni**

Crédits photos © **Ville de Grenoble** | Illustrations © **DR** | Impression **Service reprographie de la Ville de Grenoble**



Pour toutes questions :
democratie-locale@grenoble.fr
04 76 76 38 83

